

# LAS CALLES SE VUELVEN PATIOS

*"Significatividad evangélica de la actual praxis pastoral.  
Revisión de enfoques y metodologías desde una perspectiva  
socio-política y carismática"*

CPJ N° 42 - SEPSUR

# PRESENTACIÓN

*Las calles se vuelven patios...*

## ***“Significatividad evangélica de la actual praxis pastoral. Revisión de enfoques y metodologías desde una perspectiva socio-política y carismática”***

Desde hace unos años el SEPSUR, Secretariado Pastoral del Sur<sup>1</sup>, fue madurando la reflexión que hoy ofrecemos a las Inspectorías del Cono Sur y a la Familia Salesiana, en torno a la significatividad evangélica de nuestras prácticas pastorales en la dimensión socio-política del carisma.

En el camino de discernimiento nos acompañó el Equipo “Talita Kum” con sede en Argentina quien, a través del método de formación experiencial, facilitó la revisión de nuestras prácticas pastorales en dicha dimensión.

El texto que presentamos ofrece algunas fichas de trabajo que podrán ayudar a las comunidades a revisar enfoques y metodologías pastorales en seis temáticas profundizadas por el SEPSUR a lo largo del trienio. Cada tema contiene subrayados específicos y refleja algunas de las tensiones que podrían generarse en el servicio pastoral.

**LAS CALLES SE VUELVEN PATIOS** es la metáfora que, en continuidad con el CPJ n° 41<sup>2</sup>, acompaña el proceso y ayuda a despertar el interés, expandir nuevos horizontes y evocar una fuerte significación carismática cargada de sentido salesiano.

---

1. Equipo integrado por los Delegados SDB y Coordinadoras FMA de Pastoral Juvenil de las inspectorías de Argentina, Chile, Paraguay y Uruguay conformado desde el año 1997. Ofrece al Cono Sur la reflexión sobre diferentes aspectos de la realidad juvenil que, al concluir un trienio de la misma, edita en publicaciones de divulgación para uso de los agentes de pastoral en los Cuadernos de Pastoral Juvenil. La presente edición es la n° 42.

2. Nuevos contextos y encuentros con los jóvenes: desafío a nuestra identidad carismática y a nuestra propuesta de educación en la fe.

Las temáticas que componen las fichas son:

- “Vivo en el lado sagradamente humano de la vida” - Religión y espiritualidad.
- “Cercanía y encuentro”- Iglesia, institución y carisma.
- “Política hacemos todos al caminar”- La política y lo político.
- “Si vos estás, todo es mejor”- Protagonismo y participación.
- “Cada uno de nosotros vale, y más vale todavía que estemos juntos”- Sociedad y ciudadanía.
- “El poder como servicio”- Participación y poder en la vida de la Comunidad Educativo Pastoral (CEP)

Las fichas se proponen a los agentes pastorales de todas nuestras obras: comunidades religiosas, educadores en general, catequistas, asesores, animadores de comunidades juveniles...

El abordaje de las mismas está pensado en forma circular, de manera que puedan usarse según la necesidad de cada comunidad.

El esquema de las fichas tiene 5 momentos:

⊙ Motivación del tema: una actividad motivadora breve pretende centrar la atención y despertar el interés, con la intención de problematizar, hacerse preguntas, ampliar la mirada sobre la cuestión a tratar.

⊙ Partir de la experiencia personal y comunitaria: la idea de este momento es crear las condiciones para tomar contacto con las propias vivencias y experiencias y lograr un aprendizaje que permita comprenderse mejor a sí mismos y revisar la acción pastoral.

⊙ Análisis de la experiencia: para este momento se ofrecen aportes teóricos de reflexión carismática que iluminan la experiencia anterior. Son sugeridos para profundizar e incorporar los aspectos que no se habían tenido en cuenta. Es importante abordar

los contenidos de forma didáctica y atrayente.

⊙ Volver a la realidad con ojos nuevos: este momento del encuentro intenta ofrecer algunas pistas para evaluar las prácticas pastorales planteando desafíos y nuevos pasos a dar, con el fin de lograr mayor significatividad en nuestros contextos. Se incluyen preguntas orientadoras para discernir la acción salvadora de Dios presente en la historia.

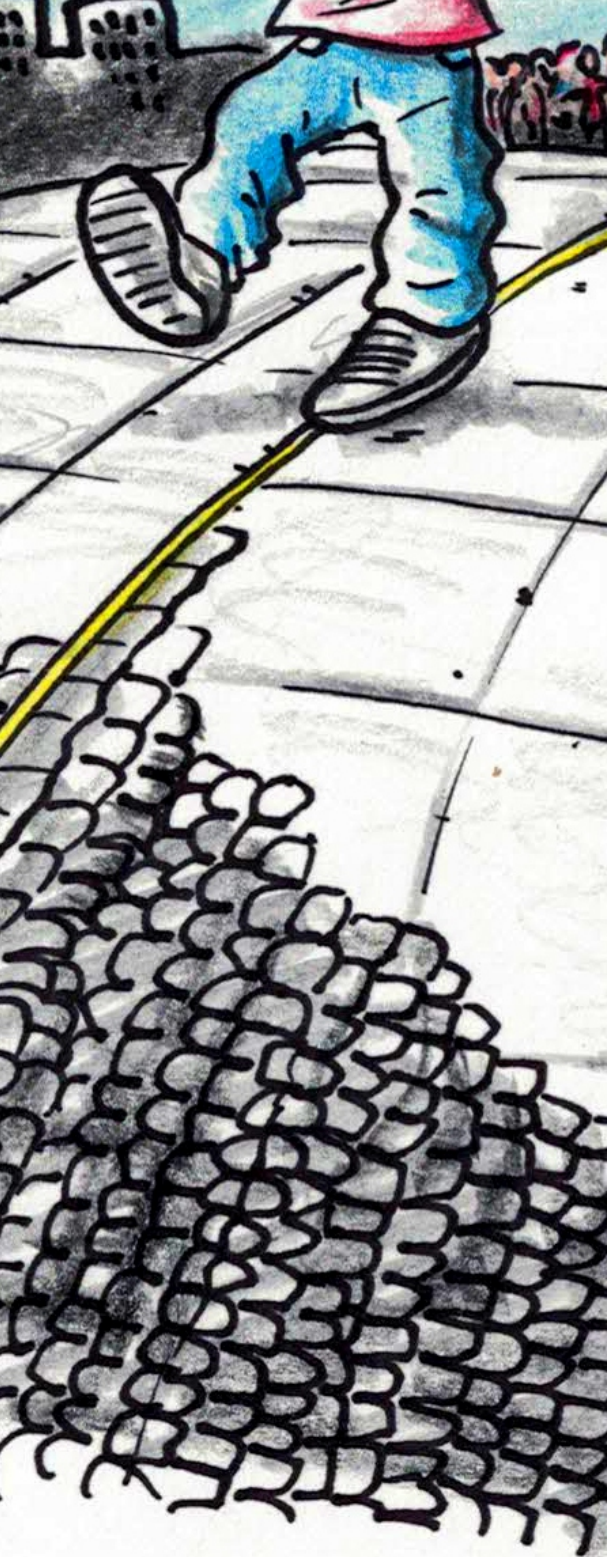
⊙ Finalmente, orar y celebrar comunitariamente con algunos de los signos o propuestas que presenta la ficha, es la actitud esperada que deseamos se suscite en el tratamiento de cada uno de los temas.

María camina con nosotros, en nuestras calles convertidas en patios, atenta y solícita, Madre y Auxiliadora.

Equipo de SEPSUR, 2017







**VIVO EN EL LADO SAGRA-  
DAMENTE HUMANO DE LA VIDA**

*Religión y espiritualidad*





# “VIVO EN EL LADO SAGRADAMENTE HUMANO DE LA VIDA” (Eduardo Meana)

*Religión y espiritualidad*

## **Objetivo:**

Reconocer la espiritualidad como diálogo que el ser humano realiza mediante la búsqueda de la trascendencia desde la religiosidad y otras experiencias de Dios, para discernir el aporte que realiza la Espiritualidad Juvenil Salesiana en nuestras prácticas pastorales.

### **1er** MOMENTO

## **MOTIVACIÓN DEL TEMA**

Te invitamos a descubrir en los personajes que presenta el video algunas situaciones que nos ayudarán a reflexionar.

Ver fragmento de la película “Dios no ha muerto” desde el inicio hasta el minuto 8:06 en YouTube.

Compartimos y debatimos las siguientes preguntas:

- ⊗ ¿Qué opino de la propuesta y el desafío del profesor?
- ⊗ ¿Qué sentimientos me despierta la reacción del alumno?
- ⊗ ¿Desde dónde el estudiante habrá dado la respuesta: desde sus conocimientos de filosofía, historia, religión, antropología, su experiencia espiritual, su historia familiar, etc.?

### **2do** MOMENTO

## **PARTIR DE LA EXPERIENCIA PERSONAL Y COMUNITARIA**

Compartimos en pequeños grupos y luego ponemos en común:

- ⊗ Cuando escuchamos los términos “Espiritualidad” y “Religión” ¿con qué palabras los asociamos?



- ⊙ ¿Cómo crees que ayuda la religión a vivir la espiritualidad?  
¿Por qué?
- ⊙ ¿Pensamos nuestras propuestas pastorales desde la religión o desde la espiritualidad?

### 3er MOMENTO


## ANÁLISIS DE LA EXPERIENCIA

### *Aportes para la reflexión*

A partir de los últimos 5000 años la espiritualidad del ser humano se ha revestido bajo la forma concreta de las religiones. Por la revolución agraria el ser humano abandona la forma nómada y comienza a construir formas sociales urbanas y allí surgen las religiones. La espiritualidad de siempre adquiere forma de las religiones modernas que asumen una función de control de la sociedad y en la socialización del ser humano. La religión da a los hombres una cosmovisión más amplia, una identidad y conciencia de pertenencia, los grandes relatos que organizan el bien y el mal frente al posible caos ético y sobre todo la internalización de la autoridad y de la obediencia como resortes de poder, imprescindibles para manejar y hacer viable una sociedad.

En este proceso la espiritualidad fue quedando atrapada por el campo de la religión. Las iglesias y la  
En nuestros tiempos, así como a lo largo de todo la historia, podemos contemplar diversas formas espirituales que surgen y dan respuesta a esta sed de infinito de los seres humanos y que no necesariamente están bajo las formas de las religiones tradicionales.

La religión es una forma de las muchas en que se puede expresar esa realidad omni-abarcante y máximamente profunda que es la espiritualidad.



El ser humano crece y madura en todas las dimensiones mediante la experiencia relacional que le ayuda a buscar el sentido de la propia vida. Por su naturaleza busca trascender y trascenderse; esta búsqueda la realiza mediante uno mismo, los otros y el OTRO.

Las preguntas que nos nacen ante esta búsqueda son: cómo buscamos, cómo lo hacemos, cómo trascendemos, con quién... Y a veces las respuestas nos enfrentan a rigideces (egoísmo, individualismo, frialdad, indiferencia) presentes en nuestra vida, que se contradice con la búsqueda del bien, de la bondad y la verdad.

En este proceso descubrimos que el ser humano es un ser sagrado, porque es manifestación plena de lo trascendente: esto lo constituye como un ser espiritual.

Siguiendo a Pagola «Espiritualidad» es una palabra desafortunada. Casi siempre se la vincula con la religión, y para muchos significa algo alejado de la vida real, algo inútil que no se sabe exactamente para qué puede servir. Lo que interesa es lo concreto, lo práctico, lo material, no lo «espiritual».

Sin embargo, el «espíritu» de una persona es algo muy valorado incluso en la sociedad actual, pues indica lo más hondo de su propio ser: sus motivaciones últimas, su ideal, la pasión que lo anima, la mística por la que vive y trabaja, lo que contagia a los demás, lo que esa persona va poniendo en el mundo.

La «espiritualidad» en su sentido más amplio consiste en vivir realmente con espíritu, no de forma inconsciente, automática, vacía. Según sea el «espíritu» que inspira e impregna nuestros proyectos y compromisos, así será nuestra espiritualidad. Se puede vivir con «espíritu franciscano» o con «espíritu capitalista».

La espiritualidad no es patrimonio de las religiones. Cualquier persona que vive con hondura y calidad humana su existencia, vive con una determinada espiritualidad que motiva su vida, inspira su comportamiento y configura sus valores y el horizonte de su ser.

Sin embargo, es cierto que la espiritualidad es algo muy propio de la experiencia religiosa. La religión sitúa al ser humano frente al misterio último de su existencia, invita a descubrir el verdadero sentido de la vida y a tomar opciones fundamentales; ¿Cuál es nuestro Dios? ¿Cuál es el centro de nuestra vida? ¿Dónde ponemos nuestra última esperanza?

Como es obvio, la espiritualidad cristiana consiste en seguir a Jesús de manera que su experiencia de Dios y su Espíritu sean los que configuren nuestra vida. Esto es lo que diferencia la espiritualidad cristiana de la budista, la judía o la islámica.

No hay un camino hecho en la espiritualidad. El itinerario espiritual de cada persona es una aventura inédita y original de cada uno. Si queremos vivir una espiritualidad viva y actualizada en nuestro tiempo, tendremos que estar muy atentos y muy abiertos al Espíritu que animó a Jesús<sup>1</sup>.

Hoy día referirse a una espiritualidad viva y actualizada es lo que Alberto Hurtado llama una espiritualidad sana: “es la que se acomoda a las individualidades, y respeta las personalidades. Se adapta a los temperamentos, a las educaciones, culturas, experiencias, medios, estados, circunstancias, generosidades. Toma a cada uno como él es, en plena vida humana, en plena tentación, en pleno trabajo, en pleno deber.”

---

1. Pagola, J. A., (2011) Fe adulta. Recuperado de <http://www.feadulta.com/anterior/Ev-claves-espiritualidad-Jesus-Pag.htm>

### **... desde el carisma salesiano**

La espiritualidad salesiana se ha revelado como de gran actualidad en los contextos más diversos. Ha demostrado ya su validez en ambientes de otras tradiciones religiosas, contextos pluriculturales y ambientes secularizados, porque para el carisma salesiano la espiritualidad siempre es sencilla porque es esencial, es popular porque está abierta a todos, es simpática porque está cargada de valores humanos y por eso está especialmente dotada para la acción educativa y evangelizadora.

La Espiritualidad Juvenil Salesiana considera la vida diaria lugar de encuentro con Dios<sup>2</sup>. En la raíz de esta percepción de lo cotidiano y de la valoración positiva de la vida está la fe y la constante comprensión del acontecimiento de la Encarnación: una espiritualidad que se deja guiar por el misterio de Dios que, con su encarnación, muerte y resurrección, afirma su presencia salvadora en toda la realidad humana.

La vida diaria del joven está hecha de compromiso, relación, juego, tensión de crecimiento, vida de familia, desarrollo de las propias capacidades, perspectiva de futuro, exigencias de acción, aspiraciones. Esta realidad hay que asumirla, profundizarla y vivirla a la luz de Dios. Según Don Bosco, para hacerse santo es necesario hacer «bien» lo que se debe hacer: él considera la fidelidad al deber de cada día criterio para verificar la virtud y signo de madurez espiritual. Un realismo práctico centrado en lo cotidiano, el sentido religioso del deber en cada momento de la jornada.

La vida asumida como encuentro con Dios, hace surgir y madurar una convicción: la vida encierra en sí misma una vocación de servicio<sup>3</sup>.

---

2. Cfr. Const. sdb 18; CG23 sdb, 162-164; CG24 sdb, 97-98; Carta de identidad carismática de la Familia Salesiana, 27-28, 34

3. Cfr. Const. sdb 7, 19; CG23 sdb, 178-180; CG24, 94-96; Carta de identidad carismática de la Familia Salesiana, 35

Esto encuentra fuerte respaldo en la experiencia de Don Bosco, joven y apóstol. Él, a partir del sueño de los nueve años, percibió y vivió su existencia como vocación. Escucha y responde con corazón generoso a una invitación: meterse entre los jóvenes para salvarlos. Don Bosco invitaba a sus jóvenes a un “ejercicio práctico de amor al prójimo”.

La Espiritualidad Juvenil Salesiana es apostólica: tiene la convicción de que estamos llamados a colaborar con Dios en su misión, con entrega, fidelidad, confianza y disponibilidad total. Un compromiso concreto al servicio del bien, según las propias responsabilidades sociales y las necesidades materiales y espirituales de los demás.

Por tanto, la Espiritualidad Juvenil Salesiana, quiere ayudar a cada persona para que descubra el sentido de su vida, en la verdad, en el diálogo con Dios.

4to

MOMENTO

## VOLVER A LA REALIDAD (CON OJOS NUEVOS)

Preguntas para evaluar la significatividad de nuestras prácticas pastorales

Luego de haber reflexionado sobre el tema de la religión y la espiritualidad te invitamos a compartir las siguientes preguntas:

- ⊙ ¿Cómo promovemos en nuestras prácticas pastorales el desarrollo de la dimensión religiosa y espiritual de los/as jóvenes?
- ⊙ ¿Cómo acompañamos a los/as jóvenes en su búsqueda de lo trascendente?
- ⊙ A partir de lo trabajado: ¿Cuáles son los nuevos desafíos que descubrimos en las prácticas pastorales?
- ⊙ ¿Cómo se vincula nuestra espiritualidad con las realidades sociopolíticas?



## CELEBRAMOS

*Para el animador/a: se sugiere finalizar la reflexión a partir del siguiente texto de la Palabra que pueda ser enriquecido con algún gesto o expresión que cierre la reflexión comunitaria.*

### **Hch, 1, 6-11**

*Estando ya reunidos le preguntaban:*

*–Señor, ¿es ahora cuando vas a restaurar la soberanía de Israel?*

*Él les contestó:*

*–No les toca a ustedes saber los tiempos y circunstancias que el Padre ha fijado con su propia autoridad. Pero recibirán la fuerza del Espíritu Santo que vendrá sobre ustedes, y serán testigos míos en Jerusalén, Judea y Samaría y hasta el confín del mundo.*

*–Dicho esto, los apóstoles lo vieron elevarse, y una nube lo ocultó de la vista. Seguían con los ojos fijos en el cielo mientras él se marchaba, cuando dos personas vestidas de blanco se les presentaron y les dijeron:*

*–Hombres de Galilea, ¿qué hacen ahí mirando al cielo? Este Jesús, que les ha sido quitado y elevado al cielo, vendrá de la misma manera que lo han visto partir.*

### **Mt 17, 1-13**

*Seis días más tarde llamó Jesús a Pedro, a Santiago y a su herma-*



*no Juan y se los llevó aparte a una montaña elevada. Delante de ellos se transfiguró: su rostro resplandeció como el sol y su ropa se volvió blanca como la luz. De pronto se les aparecieron Moisés y Elías conversando con él. Pedro tomó la palabra y dijo a Jesús:*

*-Señor, ¡qué bien se está aquí! Si te parece, armaré tres carpas: una para ti, otra para Moisés y otra para Elías.*

*Todavía estaba hablando, cuando una nube luminosa les hizo sombra y de la nube salió una voz que decía:*

*-Éste es mi Hijo querido, mi predilecto. Escúchenlo.*

*Al oírlo, los discípulos cayeron boca abajo temblando de mucho miedo. Jesús se acercó, los tocó y les dijo:*

*-¡Levántense, no tengan miedo!*

*Cuando levantaron la vista, sólo vieron a Jesús. Mientras bajaban de la montaña, Jesús les ordenó:*

*-No cuenten a nadie lo que han visto hasta que el Hijo del Hombre resucite de entre los muertos.*

*Los discípulos le preguntaron:*

*-¿Por qué dicen los letrados que primero tiene que venir Elías?*

*Jesús respondió:*

*-Elías tiene que venir a restablecer nuevamente el orden de todas las cosas. Pero les aseguro que Elías ya vino, no lo reconocieron y lo maltrataron. Del mismo modo el Hijo del Hombre va a sufrir a manos de ellos.*

*Entonces comprendieron los discípulos que se refería a Juan el Bautista.*

**Luego de leer los textos se sugiere compartir lo reflexionado descubriendo a Dios en las experiencias cotidianas.**



---

## CERCANÍA Y ENCUENTRO

---

*Iglesia, institución y carisma*





# “CERCANÍA Y ENCUENTRO” (Papa Francisco)

*Iglesia, institución y carisma*

## **Objetivo:**

Reflexionar sobre los modelos eclesiológicos presentes en nuestra acción pastoral para revisar nuestras propuestas desde la identidad misionera y en salida de la Iglesia.

## **1er** MOMENTO

### **MOTIVACIÓN DEL TEMA**

Te invitamos a descubrir en los personajes que presentan estos videos algunas situaciones que nos ayudarán a reflexionar.

**Fragmento 1:** Don Bosco jugando con los jóvenes en la residencia sacerdotal y los demás curas miran con indiferencia: (pegar link y minuto); y el diálogo de Don Bosco con Mons. Gastaldi: (pegar link y minuto).

**Fragmento 2:** Donde Francisco de Asis busca otra manera de vivir: te invitamos a buscar en YouTube el video con el título “*HERMANO SOL Y HERMANA LUNA (Parte 6)*”

**Según la realidad de la comunidad,** te sugerimos que puedas incluir algun otro testimonio donde se pongan en evidencia diferentes modelos eclesiológicos, por ejemplo: Madre Teresa de Calcuta, Mons. Romero, Cura Brochero, P. Esteban Gumusio, padre Cacho, Mons. Ismael Rolón.

### **Compartimos y debatimos las siguientes preguntas:**

Luego de haber visto los fragmentos se abre un espacio de diálogo a partir de las siguientes consignas:

- ⊙ ¿Qué te llama la atención de estas escenas?
- ⊙ ¿Qué modelo de Iglesia se manifiesta en las escenas?
- ⊙ ¿Qué me interpela de la opción que encarnan Don Bosco y Francisco de Asís? (u otro testimonio elegido).

## 2do MOMENTO

### PARTIR DE LA EXPERIENCIA PERSONAL Y COMUNITARIA

#### **Compartimos en pequeños grupos y luego ponemos en común:**

Después de haber visto las escenas y reflexionado sobre la experiencia de Don Bosco y Francisco de Asís, (u otro testimonio elegido) te invitamos a contemplar esta situación hoy, en nuestra acción pastoral:

- ☉ ¿En qué ocasiones se da hoy en la Iglesia situaciones de este tipo?
- ☉ Te invitamos a narrar experiencias personales y comunitarias donde reproducimos estos modos de ser Iglesia completando el siguiente cuadro:

<i>Experiencias en donde nuestra acción pastoral se asemeja más a Mons. Gastaldi y el Obispo de la película de Francisco de Asís</i>	<i>Experiencias en donde nuestra acción pastoral se asemeja más a Don Bosco y a Francisco de Asís (u otro testimonio elegido)</i>
...	...

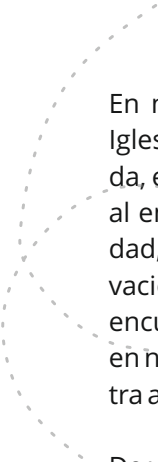
**...para el animador/a:** en este paso se busca que cada uno de los participantes pueda recoger y compartir su experiencia vital a partir de los servicios (roles y funciones) que cumple en la comunidad. Se pretende orientar la reflexión hacia la pregunta por nuestra manera de ser Iglesia.

## 3er MOMENTO

### ANÁLISIS DE LA EXPERIENCIA

*“La salida misionera es el paradigma de toda obra de la Iglesia. En esta línea, los Obispos latinoamericanos afirmaron que ya «no podemos quedarnos tranquilos en espera pasiva en nuestros templos y que hace falta pasar «de una pastoral de mera conservación a una pastoral decididamente misionera”*

(EG 15)



En nuestras comunidades nos encontramos con concepciones de Iglesia que generan tensiones entre expresiones de una Iglesia cerrada, esperando “que vengan”, intimista, segura... y una Iglesia que sale al encuentro, abierta, atenta a las diversas realidades de marginalidad, empobrecimiento, vulnerabilidad, en consonancia con la motivación de Don Bosco y Madre Mazzarello, de ir a las periferias, de ir al encuentro de los jóvenes. Esta tensión paradójica se puede encontrar en nuestras comunidades. Dicho de otra manera deseamos que nuestra acción pastoral tenga este movimiento:

- De una comunidad rígida y centrada en sí misma a una comunidad flexible y con criterios al servicio de la vida;
- De una comunidad cerrada a una comunidad en salida;
- De una experiencia de anuncio en contextos seguros a “callejear la fe”;
- De una comunidad excluyente a una comunidad incluyente.

### ***Aportes para la reflexión***

El Concilio Vaticano II expresa con claridad el lugar del Carisma en la Iglesia siempre impulsada por el Espíritu Santo que la guía y provee con sus dones jerárquicos y carismáticos. En el número 4 de la Constitución Dogmática sobre la Iglesia LUMEN GENTIUM expresa con belleza cómo se da esta complementariedad entre el carisma y la institución:

*“...El Espíritu habita en la Iglesia y en el corazón de los fieles como en un templo (cf. 1 Co 3,16; 6,19), y en ellos ora y da testimonio de su adopción como hijos (cf. Ga 4,6; Rm 8,15-16 y 26). Guía la Iglesia a toda la verdad (cf. Jn 16, 13), la unifica en comunión y ministerio, la provee y gobierna con diversos dones jerárquicos y carismáticos y la embellece con sus frutos (cf. Ef 4,11-12; 1 Co 12,4; Ga 5,22). Con la fuerza del Evangelio rejuvenece la Iglesia, la renueva incesantemente y la conduce a la unión consumada con su Esposo. En efecto, el Espíritu y la Esposa dicen al Señor Jesús: ¡Ven! (cf. Ap 22,17)” (LG 4)*



La Iglesia en cuanto institución busca ante todo garantizar el depósito de la fe y su transmisión íntegra, y en cuanto carisma da vida a nuevas experiencias y nuevas interpretaciones vitales del misterio de Cristo, para hacerlo comprensible a los hombres y mujeres de cada época, ayudando a la Iglesia a responder a los desafíos que la interpelan.

*"...el mismo Espíritu Santo no sólo santifica y dirige el Pueblo de Dios mediante los sacramentos y los misterios y le adorna con virtudes, sino que también distribuye gracias especiales entre los fieles de cualquier condición, distribuyendo a cada uno según quiere (1 Co 12,11) sus dones, con los que les hace aptos y prontos para ejercer las diversas obras y deberes que sean útiles para la renovación y la mayor edificación de la Iglesia, según aquellas palabras: «A cada uno... se le otorga la manifestación del Espíritu para común utilidad» (1 Co 12,7). Estos carismas... son muy adecuados y útiles a las necesidades de la Iglesia" (LG 12)*

El Concilio Vaticano II aportó al camino de la Iglesia la necesidad de revalorizar el carisma como signo de la presencia actuante del Espíritu que hace nuevas todas las cosas, por lo tanto Institución, es entendida como estructura que nos permite caminar como Iglesia en este mundo para el servicio de la humanidad siendo fieles al Evangelio.

El Papa Francisco es un testimonio vivo de este camino de renovación eclesial, de este proceso de dejar paso a que el carisma reavive la Institución eclesial. El encuentro que el Papa tuvo con el Comité de coordinación del CELAM en Brasil en julio de 2013<sup>4</sup> nos presenta su mirada sobre esta realidad:

- ⊙ *La Iglesia es institución pero cuando se erige en "centro" se funcionaliza y poco a poco se transforma en una ONG. Entonces, la Iglesia pretende tener luz propia y deja de ser ese "misterium lunae" del que nos hablaban los Santos Padres. Se vuelve ca-*

---

4. ENCUENTRO CON EL COMITÉ DE COORDINACIÓN DEL CELAM, Río de Janeiro Domingo 28 de julio de 2013 [https://w2.vatican.va/content/francesco/es/speeches/2013/july/documents/papa-francesco\\_20130728\\_gmg-celam-rio.html](https://w2.vatican.va/content/francesco/es/speeches/2013/july/documents/papa-francesco_20130728_gmg-celam-rio.html)

sionera. De "Institución" se transforma en "Obra". Deja de ser Esposa para terminar siendo Administradora; de Servidora se transforma en "Controladora". Aparecida quiere una Iglesia Esposa, Madre, Servidora, facilitadora de la fe y no controladora de la fe.

- ⊙ *En Aparecida se dan de manera relevante dos categorías pastorales que surgen de la misma originalidad del Evangelio y también pueden servirnos de pauta para evaluar el modo como vivimos eclesialmente el discipulado misionero: la cercanía y el encuentro. Ninguna de las dos es nueva, sino que conforman la manera cómo se reveló Dios en la historia. Es el "Dios cercano" a su pueblo, cercanía que llega al máximo al encarnarse.*
- ⊙ *Es el Dios que sale al encuentro de su pueblo. Existen en América Latina pastorales "lejanas", pastorales disciplinarias que privilegian los principios, las conductas, los procedimientos organizativos... por supuesto sin cercanía, sin ternura, sin caricia. Se ignora la "revolución de la ternura" que provocó la encarnación.*
- ⊙ *Hay pastorales planteadas con tal dosis de distancia que son incapaces de lograr el encuentro: encuentro con Jesucristo, encuentro con los hermanos. Este tipo de pastorales a lo más, pueden prometer una dimensión de proselitismo pero nunca llegan a lograr ni inserción eclesial ni pertenencia eclesial. La cercanía crea comunión y pertenencia, da lugar al encuentro. La cercanía toma forma de diálogo y crea una cultura del encuentro.*

En la Exhortación Apostólica EVANGELII GAUDIUM se nos invita a una nueva etapa evangelizadora marcada por esa alegría y nos indica caminos para la marcha de la Iglesia en los próximos años:

### ➤ **Una Iglesia en salida (20-21. 38)**

Cada cristiano y cada comunidad discernirá cuál es el camino

que el Señor le pide, pero todos somos invitados a aceptar este llamado: salir de la propia comodidad y atreverse a llegar a todas las periferias que necesitan la luz del Evangelio (n. 20)

➤ ***Primerear, involucrarse, acompañar, fructificar y festejar.***

El Señor se involucra e involucra a los suyos, poniéndose de rodillas ante los demás para lavarlos. La comunidad evangelizadora se mete con obras y gestos en la vida cotidiana de los demás, achica distancias, se abaja hasta la humillación si es necesario, y asume la vida humana, tocando la carne sufriente de Cristo en el pueblo. Los evangelizadores tienen así «olor a oveja» y éstas escuchan su voz. Luego, la comunidad evangelizadora se dispone a «acompañar» (n. 24)

➤ ***Pastoral en conversión (25-26).***

Hay estructuras eclesiales que pueden llegar a condicionar un dinamismo evangelizador; igualmente las buenas estructuras sirven cuando hay una vida que las anima, las sostiene y las juzga. Sin vida nueva y auténtico espíritu evangélico, sin «fidelidad de la Iglesia a la propia vocación», cualquier estructura nueva se corrompe en poco tiempo (n. 26).

➤ ***Una impostergable renovación eclesial (27-33).***

Sueño con una opción misionera capaz de transformarlo todo, para que las costumbres, los estilos, los horarios, el lenguaje y toda estructura eclesial se convierta en un cauce adecuado para la evangelización del mundo actual más que para la autopreservación (n. 27).

➤ ***Unidos a Dios escuchamos un clamor (186-191)***

Cada cristiano y cada comunidad están llamados a ser instrumentos de Dios para la liberación y promoción de los pobres, de manera que puedan integrarse plenamente en la sociedad

ciudad esto supone que seamos dóciles y atentos para escuchar el clamor del pobre y socorrerlo (n. 187).

### **... desde el carisma salesiano**

El análisis de nuestras experiencias nos lleva necesariamente a vislumbrar los desafíos que se nos presentan en nuestros tiempos. Nos inspiramos en nuestros fundadores, quienes supieron dejarse llevar por el Espíritu para discernir y contemplar los acontecimientos y las personas que se les iban cruzando en sus caminos, estando dispuestos a dejarse llevar por el mandato del amor al prójimo en el rostro de los niños, niñas y jóvenes que fueron la razón de sus desvelos y preocupaciones pastorales. La significatividad de nuestro carisma se nos presenta como desafío y compromiso cotidiano, en tanto don y misión, que se hace realidad en el encuentro con el otro, en los vínculos que establecemos, en las propuestas pastorales y educativas que hacemos.

El Papa Francisco nos recuerda que Don Bosco nos enseña, ante todo, a no quedarnos mirando, sino a ponernos en primera línea, para ofrecer a los jóvenes una experiencia educativa integral<sup>5</sup>. Como miembros de la gran Familia Salesiana estamos llamados a reavivar la creatividad carismática dentro y más allá de nuestras instituciones, para estar cada vez más cerca de los caminos que recorren nuestros jóvenes, teniendo una particular presencia y preferencia con los que transitan por los márgenes y las periferias de la vida<sup>6</sup>.

Estamos invitados a salirnos de las seguridades y comodidades de nuestras estructuras, para no quedarnos encerrados en una Iglesia lejana y fugitiva de la realidad. Compartimos el sueño de ser comunidades abiertas y acogedoras: espacios de Evangelio en las cuales Jesús está en el centro; donde con los jóvenes podamos vivir el espíritu de familia típico de Valdocco y Mornese<sup>7</sup>.

---

5. Cfr. COMO DON BOSCO, CON LOS JÓVENES Y PARA LOS JÓVENES. Carta del Papa Francisco al Rector Mayor.

6. Cfr. *ibid.*

7. Cfr. Circular 934 de convocatoria al CG XXIII HMA)

Nuestra misión carismática como salesianos y salesianas es la presencia encarnada en las diferentes realidades de jóvenes, en particular con aquellos que están sufriendo las problemáticas de vivir en los márgenes de la sociedad, como las adicciones, la trata, la desocupación, el consumismo, las diversas formas de violencia, las injusticias, y todas aquellas situaciones que lastiman la dignidad. Son en estos lugares donde el Espíritu nos impulsa y nos anima a estar presentes. Queremos ser una Congregación de pobres para los pobres. Como Don Bosco y María Mazzarello, creemos que esta es nuestra forma de vivir radicalmente el Evangelio, para estar más disponibles y prestos para reconocer las necesidades de los jóvenes, realizando en nuestras vidas un verdadero éxodo hacia los más necesitados<sup>8</sup>. Esta es nuestra misión en la Iglesia, y el lugar de nuestra encarnación, en las realidades concretas de tantos niños, niñas y jóvenes.

4to  
MOMENTO

## VOLVER A LA REALIDAD (ON OJOS NUEVOS)

### ***Preguntas para evaluar la significatividad de nuestras prácticas pastorales***

Luego de haber reflexionado sobre el tema de la Iglesia, institución y carisma te invitamos a compartir las siguientes preguntas:

1. Retomemos las tensiones presentes en la propia comunidad, agregando alguna más si fuera necesario.
2. A la luz de la reflexión anterior, ¿qué pasos podemos dar en nuestra comunidad a partir de nuestras tensiones?
3. A la luz de la reflexión, ¿a qué me desafía personalmente?

---

8. Cfr. CG XXVII SDB



## CELEBRAMOS

**Para el animador/a:** se sugiere finalizar la reflexión a partir del siguiente texto de la Palabra que pueda ser enriquecido con algún gesto o expresión que cierre la reflexión comunitaria.

### **Lucas 7,36-50**

*Un fariseo invitó a Jesús a comer con él. Jesús entró en la casa y se sentó a la mesa. Entonces una mujer pecadora que vivía en la ciudad, al enterarse de que Jesús estaba comiendo en casa del fariseo, se presentó con un frasco de perfume. Y colocándose detrás de él, se puso a llorar a sus pies y comenzó a bañarlos con sus lágrimas; los secaba con sus cabellos, los cubría de besos y los ungía con perfume. Al ver esto, el fariseo que lo había invitado pensó: «Si este hombre fuera profeta, sabría quién es la mujer que lo toca y lo que ella es: ¡una pecadora!» Pero Jesús le dijo: «Simón, tengo algo que decirte». «Di, Maestro!, respondió él.*

*«Un prestamista tenía dos deudores: uno le debía quinientos denarios, el otro cincuenta. Como no tenían con qué pagar, perdonó a ambos la deuda. ¿Cuál de los dos amará más?». Simón contestó: «Pienso que aquel a quien perdonó más». Jesús le dijo: «Has juzgado bien». Y volviéndose hacia la mujer, dijo de Simón: «¿Ves a esta mujer? Entré en tu casa y tú no derramaste agua sobre mis pies; en cambio, ella los bañó con sus lágrimas y los secó con sus cabellos. Tú no me besaste; ella, en cambio, desde que entré, no cesó de besar mis pies. Tú no ungiste mi cabeza; ella derramó perfume sobre mis pies. Por eso te digo que sus pecados, sus numerosos pecados, le han sido perdonados porque ha demostrado mucho amor. Pero aquel a quien se le perdona poco, demuestra poco amor».*







---

## POLÍTICA HACEMOS TODOS AL CAMINAR

---

*La política y lo político*





# “POLÍTICA HACEMOS TODOS AL CAMINAR...” (Raly Barrionuevo)

La Política y lo Político

## Objetivo:

Favorecer la reflexión para re significar la dimensión política del cristiano, reconociéndonos actores transformadores de la sociedad en la que vivimos.

## 1er MOMENTO

### MOTIVACIÓN DEL TEMA

Te invitamos a descubrir en los personajes de esta viñeta de Mafalda algunas situaciones que nos ayudarán a reflexionar.

...**para el animador/a**: Aclaremos que de acuerdo al contexto del grupo se puede proponer otra motivación que se considere más acorde a las características del mismo.



Luego de leer y dejar resonar los diálogos de la viñeta, nos haremos las siguientes preguntas buscando responder de manera espontánea.

- ⊙ ¿Qué me provoca? (sensaciones, pensamientos, sentimientos, ideas, etc...)
- ⊙ ¿Qué me dice? ¿De qué me habla?

## 2do MOMENTO

### PARTIR DE LA EXPERIENCIA PERSONAL Y COMUNITARIA

Proponemos comenzar este momento con una dinámica que ponga en juego la toma de decisiones. Lo que buscamos con esta propuesta es que el grupo discuta los motivos que se ponen en movimiento en este proceso. Se presentan una serie de situaciones hipotéticas que si bien son complejas de resolver, se pueden encontrar en la vida diaria de cualquier persona.

*...para el animador/a:* Es importante que la persona que guíe la dinámica no incida con sus opiniones, para no condicionar las respuestas de los integrantes y sean así lo más espontáneas posibles.

#### **MODALIDAD 1:**

Se trabaja sobre tres o cuatro situaciones entre todos en general (se pueden utilizar las de la ficha o elaborar otras que respondan a la realidad del grupo). Para esto, se va proponiendo una situación por vez. Se lee la situación y sus correspondientes respuestas. Luego se va conversando acerca de lo que cada uno decidiría hacer y por qué. Se abre el debate.

#### **MODALIDAD 2:**

Se entrega a cada participante una situación con sus posibles respuestas. Uno de los integrantes del grupo lee la situación y sus respuestas que le han sido asignadas. Luego este integrante toma su decisión, pero no la comparte en voz alta. El resto del grupo al escuchar la situación y las respuestas, arriesga qué piensan que esa persona decidiría y las razones de dicha elección. Para finalizar el integrante dice en voz alta su respuesta y si existen coincidencias suma puntos a modo de juego. Lo importante es que se llegue a explicitar los motivos de las decisiones.

## SITUACIONES

### **1ra. Situación:**

Escucho que en la casa de al lado, el vecino le está gritando y posiblemente pegando a su pareja.

#### **Respuestas:**

- a) Subo el volumen de la televisión para no escuchar.
- b) Ir rumpo en el domicilio para defender a la víctima.
- c) Llamo a la policía exponiéndome a dejar mi identidad al descubierto.
- d) Espero encontrarme a solas con la víctima y ofrecerle mi apoyo.
- e) Ninguna de éstas, pero propongo...

### **2da. Situación:**

Camino a mi casa encuentro una persona que regularmente vive en la calle en estado de mendicidad.

#### **Respuestas:**

- a) Hago la denuncia a un servicio de asistencia social.
- b) Me acerco a dialogar con él para conocerlo. Busco ropa y comida en mi casa y se la acerco.
- c) Lo llevo a vivir a mi casa mientras buscamos otra solución.
- d) Me cruzo de vereda porque me genera impotencia.
- e) Ninguna de éstas, pero propongo...

### **3ra. Situación:**

Alguien a quien respeto me pide una firma para bajar la edad de imputabilidad de los jóvenes a los 16 años.

#### **Respuestas:**

- a) Firmo porque estoy de acuerdo.

- b) Aunque no esté de acuerdo firme, total una firma no va a cambiar nada.
- c) No firmo porque no me parece que esa sea la solución del problema.
- d) No firmo e intento asociarme a grupos que están organizados para que esto no suceda.
- e) Ninguna de éstas, pero propongo...

#### **4ta. Situación:**

Descubrimos que uno de nuestros amigos se encuentra en problemas debido al consumo de drogas.

#### **Respuestas:**

- a) Converso con él para que cambie esta conducta.
- b) Hablo con sus padres para que ellos busquen una solución urgente.
- c) Es mi amigo y respeto sus decisiones.
- d) Comento con otros amigos lo que está pasando.
- e) Ninguna de éstas, pero propongo...

Luego de jugar un tiempo, pasamos a profundizar en la temática respondiendo a las siguientes preguntas:

- ⊙ En el grupo al que pertenezco, ¿Cómo participo en las decisiones? Con mis ideas propias, adhiriendo a las ideas de otros, no decidiendo, lo que decida la mayoría, depende de quién sea el que participe, etc.
- ⊙ En el juego, las acciones con las que resolvimos estas situaciones, ¿Creo que son acciones políticas? ¿Por qué?

## ANÁLISIS DE LA EXPERIENCIA.

*“La política es sucia” “Los políticos son todos corruptos” “El poder corrompe”*

Es habitual escuchar estas frases que refieren al pensamiento popular cuando se habla de la política. En algunas de nuestras comunidades podemos constatar que existen aspectos que no colaboran en el desarrollo de una visión profunda de la dimensión política:

- ⊙ Falta de formación explícita en el aspecto de lo político
- ⊙ No hay compromiso por lo social, no salimos a las calles a defender los derechos y muchas veces no exigimos participación.
- ⊙ No impulsamos procesos de participación en nuestras CEP.
- ⊙ Mostramos a la sociedad como aquello que está afuera y es peligroso y no nos sentimos parte de ella.
- ⊙ Nos formamos centrados en un proyecto personal, pero no en un proyecto social.

Al mismo tiempo, vivenciamos algunas tensiones: falsas dicotomías como “participación en política partidaria vs acción política”, “buenos cristianos vs honrados ciudadanos”.

### ***Aportes para la reflexión***

*¿Participación en política partidaria vs. acción política?*

Consideramos válida la filiación a un partido político, pero lo político no se reduce a eso exclusivamente. Cuando hablamos de lo político hablamos también y sobre todo de la participación acti



va en la vida social. Nuestro concepto de política es la participación en la comunidad, buscando la organización social, creando instituciones, a través de las cuales buscamos un objetivo común. Lo político se relaciona entonces con el bien común. Tenemos una primera aproximación a lo político que se vincula a toda acción realizada por un sujeto en búsqueda de ese bien común.

Al ampliar nuestra mirada, nos damos cuenta que muchas actividades que hoy no vemos como políticas, sin embargo, son acción política.

La política deja de ser una actividad que realizan unos pocos: todos tenemos el derecho de participar de las decisiones que nos afectan colectivamente, es decir, aquellas que marcan el rumbo a seguir como sociedad-comunidad.

Si el verdadero sentido de lo político es la participación y la transformación de la sociedad hay que distinguirlo de la política partidaria y no reducirlo a ella.

### ***¿Buenos cristianos vs honrados ciudadanos?***

Al reflexionar sobre nuestra práctica pastoral, no es extraño que descubramos una acentuación mucho mayor en el ser “buenos cristianos” que en el ser “honestos ciudadanos”. En muchas ocasiones enfrentamos estas dimensiones como variables que hasta se llegaran a contradecir una con otra, cuando en realidad son complementarias y así las pensó y expresó Don Bosco. No podemos perder de vista que en el “honrado ciudadano” se entiende el “buen cristiano” y en el “buen cristiano” también se entiende el “honrado ciudadano”. “Don Bosco fue también agente social y político y lo fue esencialmente a través de la educación, a través de la formación cultural, profesional, moral y religiosa de la juventud”<sup>9</sup>.

Según la Doctrina Social de la Iglesia Católica, “para los fieles lai

---

9. Motto, F. (2000), Caminar tras las huellas de Don Bosco. De la historia a la vida, hoy, Ed. CCS, Madrid, p. 175

Según la Doctrina Social de la Iglesia Católica, “para los fieles laicos, el compromiso político es una expresión cualificada y exigente del empeño cristiano al servicio de los demás. La búsqueda del bien común con espíritu de servicio; el desarrollo de la justicia con atención particular a las situaciones de pobreza y sufrimiento; el respeto de la autonomía de las realidades terrenas; el principio de subsidiaridad; la promoción del diálogo y de la paz en el horizonte de la solidaridad: éstas son las orientaciones que deben inspirar la acción política de los cristianos laicos”<sup>10</sup>.

### **... desde el carisma salesiano**

#### *La política del Padre Nuestro.*

Don Bosco, inmerso en su realidad y siendo fiel a su contexto, optó por extender el Reino transformando la sociedad, formando agentes de cambio, llevando a cabo una opción preferencial por la educación de los jóvenes pobres y abandonados de la sociedad. A esto lo llamaba “la política del Padre Nuestro”.

*“La participación en política no se reduce a ejercer el voto. Votar es, sin lugar a dudas, muy importante. Pero también hay otras formas de ejercer la política que son muy necesarias.*

*Hacer política es una invitación a intervenir en al ámbito que nos corresponda según nuestra capacidad y vocación; aportar los instrumentos necesarios con nuestra actividad, intervención, criterio, diálogo y servicio, para bien de la sociedad en que vivimos. Como por ejemplo reconocerse parte activa de una comunidad, cumplir las leyes, pensar en el bien común, participar en organizaciones sociales de salud, educación o ecología, cuidar los espacios públicos, que si son públicos son de todos, no es que son de nadie.*

---

10.[http://www.vatican.va/roman\\_curia/pontifical\\_councils/justpeace/documents/rc\\_pc\\_justpeace\\_doc\\_20060526\\_compendio-dott-sp.html#El servicio a la política \(numeral 565\)](http://www.vatican.va/roman_curia/pontifical_councils/justpeace/documents/rc_pc_justpeace_doc_20060526_compendio-dott-sp.html#El servicio a la política (numeral 565))

*Así lo entendió Don Bosco, que estaba comprometido al máximo con la salvación de los jóvenes, con ayudarlos a crecer, formarse y reinsertarse en la comunidad. Y así es como vivió y ayudó a que sus jóvenes sean 'buenos cristianos y honrados ciudadanos'.*

*A lo largo de su vida Don Bosco se acercó a políticos de todos los partidos, ricos de familias nobles, ricos de la burguesía empresarial que estaba naciendo, y todos aquellos que podían aportar algo en bien de sus muchachos. Sin embargo, cuando a él lo interrogaban acerca de su afinidad ideológica, respondía: "mi política es la del Padre Nuestro", y explicaba: "En el Padre Nuestro suplicamos que venga el Reino del Padre celestial sobre la tierra, esto es, que se extienda más, que sea mejor comprendido, más vivo, más poderoso y glorioso".*

*Estaríamos equivocados si pensáramos que Don Bosco era apolítico por no presentar afinidad política con ningún partido, puesto que su participación en política era muy activa debido a su compromiso por los chicos más necesitados de los lugares donde le tocó estar"<sup>11</sup>.*

### **A modo de conclusión.**

Nos proponemos generar espacios de participación y reflexión crítica sobre la realidad social e institucional; deshabitir nuestras zonas cómodas de los lugares ya establecidos; pasar de una animación centralizada a una gestión participativa; crear procesos de empoderamiento; crear instancias para ir aprendiendo a tomar decisiones y no callarnos ante el ejercicio de un poder autoritario.

---

11. <https://www.obradedonbosco.org.ar/politica-del-padre-nuestro/>

Así mismo es necesario podar visiones reduccionistas de la política, actitudes de indiferencia en todos los ámbitos, las visiones y estructuras autoritarias, estructuras que alimentan el statu quo, roles y jerarquías que obstaculizan los procesos.

Por lo tanto, la manera en que nos relacionamos con los demás, nuestras prácticas cotidianas, revelan nuestra manera de comprender a la sociedad y a los otros. Es decir, todos nuestros actos personales revelan nuestras actitudes, valores, principios, con los cuales queremos construimos la sociedad.

En el ejercicio de las decisiones subyace un concepto social y si ese concepto social es de búsqueda del bien común, uno siempre podrá dialogar, confrontarse, priorizar al otro. Es decir, no hay miradas de la realidad ni relaciones que sean neutrales y por lo tanto, la mirada negativa de la política que expresábamos al comienzo ya no creemos que sea el concepto de política que prime sino, una realidad que ocurre cuando se le quita a la política su sentido primero y último: el estar al servicio del bien común, como venimos desarrollando.

4to

MOMENTO

## VOLVER A LA REALIDAD (ON OJOS NUEVOS)

### ***Preguntas para evaluar la significatividad de nuestras prácticas pastorales***

Luego de haber reflexionado sobre el tema de la política y lo político te invitamos a compartir las siguientes preguntas:

- ⊙ ¿Qué acciones políticas voy construyendo en mi entorno?
- ⊙ ¿De qué manera nuestras prácticas pastorales favorecen la transformación social?
- ⊙ Esta reflexión, ¿Qué desafíos nos propone?



CELEBRAMOS


**Para el animador/a:** se sugiere finalizar la reflexión a partir del siguiente texto de la Palabra que pueda ser enriquecido con algún gesto o expresión que cierre la reflexión comunitaria.

### **Juan 8, 1 - 11**

*Jesús fue al monte de los Olivos. Al amanecer volvió al Templo y todo el pueblo acudía a él. Entonces se sentó y comenzó a enseñarles. Los escribas y los fariseos le trajeron a una mujer que había sido sorprendida en adulterio y, poniéndola en medio de todos, dijeron a Jesús: «Maestro, esta mujer ha sido sorprendida en flagrante adulterio. Moisés, en la Ley, nos ordenó apedrear a esta clase de mujeres. Y tú, ¿qué dices?».*

*Decían esto para ponerlo a prueba, a fin de poder acusarlo. Pero Jesús, inclinándose, comenzó a escribir en el suelo con el dedo. Como insistían, se enderezó y les dijo: «El que no tenga pecado, que arroje la primera piedra». E inclinándose nuevamente, siguió escribiendo en el suelo.*

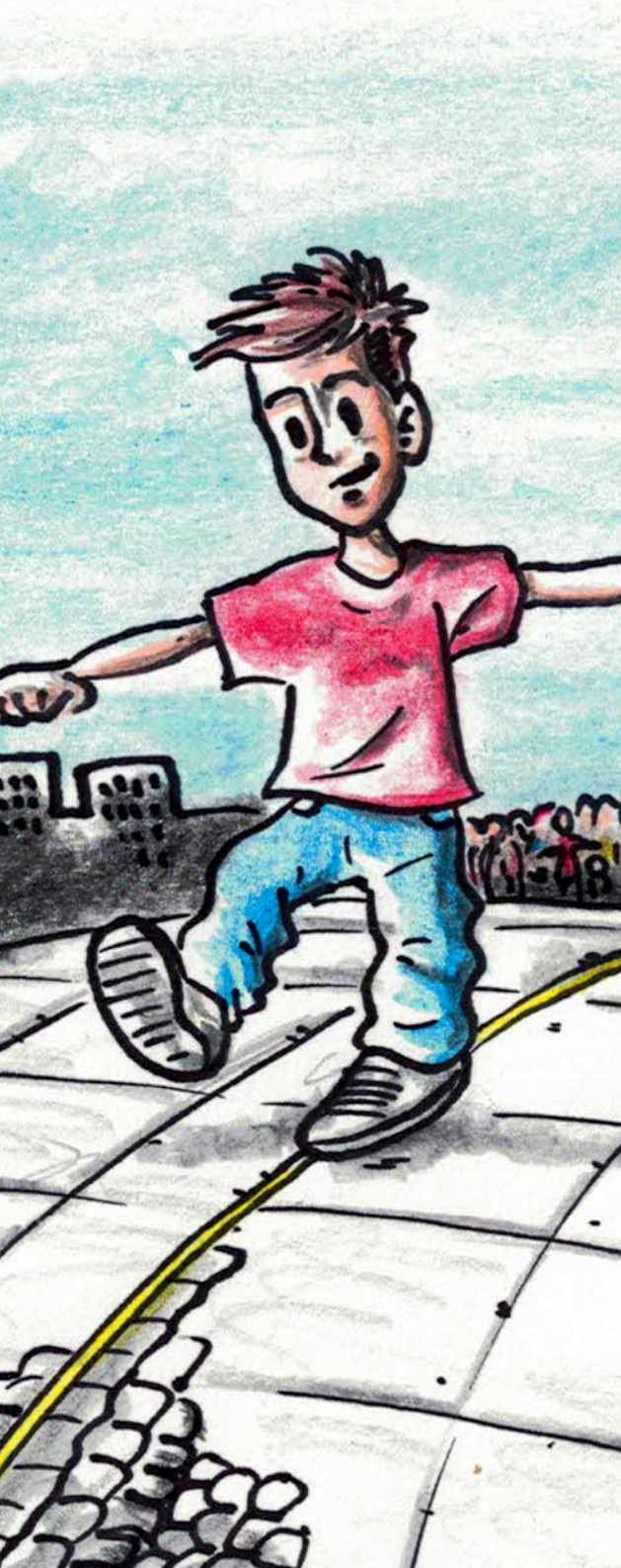
*Al oír estas palabras, todos se retiraron, uno tras otro, comenzando por los más ancianos. Jesús quedó solo con la mujer, que permanecía allí, e incorporándose, le preguntó: «Mujer, ¿dónde están tus acusadores? ¿Nadie te ha condenado?». Ella le respondió: «Nadie, Señor». «Yo tampoco te condeno, le dijo Jesús. Vete, no peques más en adelante».*



*Jesús también fue un hombre de su época, que inmerso en su realidad dio respuestas, muchas veces escandalosas para su sociedad que lo llevaron incluso, a una muerte de cruz. En ésta palabra, y frente a la situación y el mandato social, Jesús interviene invitando a pensar diferente, y provocando que los demás cambien su forma de intervenir de la que estaban tan acostumbrados y convencidos. Jesús, con el sencillo gesto de escribir en el piso, actúa y provoca el cambio.*

*Invitar a los participantes a escribir el desafío que provoca esta reflexión, haciendo el gesto de inclinarse a escribir como Jesús sobre un papel grande que esté en el piso.*





---

**SI VOS ESTÁS,  
TODO ES MEJOR**

---

*Protagonismo - Participación*







# "SI VOS ESTÁS, TODO ES MEJOR" (Pampa Yakuza)

Protagonismo - Participación

## Objetivo:

Revisar y profundizar los procesos participativos que impulsamos en nuestras practicas pastorales, para favorecer el protagonismo juvenil desde las claves evangelica y carismatica.

1er  
MOMENTO

## MOTIVACIÓN DEL TEMA

**Dinámica:** Construyendo con dificultades.

1. El animador previamente llama de manera voluntaria, (o asigna) a algunos del grupo y les pide que adopten una de las siguientes actitudes para el trabajo que deben realizar: "el autoritario/a, el pesimista, el distractor/a-interrumpe, etc." manteniendo en reserva esta actitud que adoptará, hasta el final de la dinámica.
2. Una vez que estén asignadas las actitudes, los voluntarios (estas personas) se incorporan al grupo, y el animador explica la dinámica a realizar.
3. Todos los grupos deben elegir una de las siguientes actividades para realizar, y desarrollarla en 10 minutos, participando todos los integrantes del grupo:
  - ⊙ Realizar la figura de un animal.
  - ⊙ Realizar una torre (pirámide) humana.
  - ⊙ Presentar una danza (coreografía).

**Para el animador/a:** Las actitudes que asumen los voluntarios de los grupos, simulan las dificultades o limitaciones que como personas todos de alguna manera vivimos a la hora de ser protagonistas: timidez, rigidez, intolerancia, pesimismo, etc. y que además afectan la participación y el protagonismo en los grupos.

Una vez terminada la dinámica, se plantean las siguientes preguntas al grupo:

- ⊙ ¿Qué experimentamos al desarrollar esta dinámica?
- ⊙ ¿Cómo se sintieron los que asumieron alguna de las actitudes propuestas?
- ⊙ ¿Cómo hicieron para afrontar las dificultades?

*Para el animador: El animador/a cierra el momento valorando las actitudes y poniendo en evidencia la importancia de la participación y del protagonismo en los diferentes grupos.*

## 2do MOMENTO

### PARTIR DE LA EXPERIENCIA PERSONAL Y COMUNITARIA

- ⊙ Te invitamos a reconocer e identificar aquellos espacios en donde participas comúnmente.
- ⊙ Piensa en estas dos situaciones: a) una decisión tomada donde he sido parte y me he involucrado; y b) otra decisión tomada donde no fui parte y era integrante del grupo/comunidad. ¿Qué me provoca cada una de las situaciones anteriores?
- ⊙ ¿Cómo percibes que se genera el protagonismo en los espacios donde participas?
- ⊙ ¿Qué espacios de participación y protagonismo vas generando donde te corresponde animar y acompañar?, ¿motivado por qué?

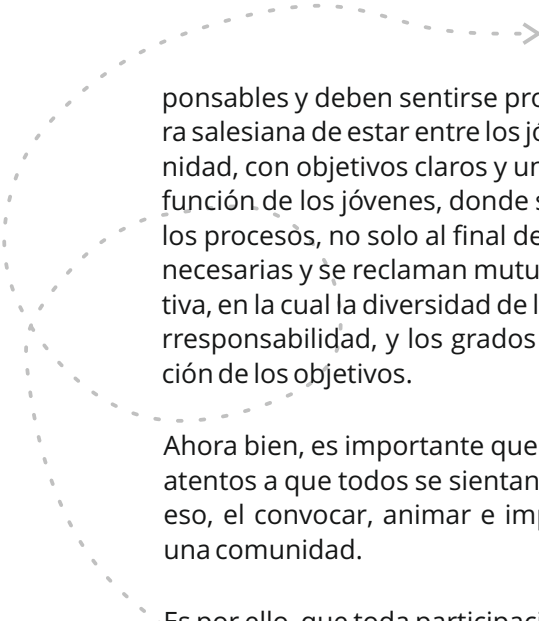
*Para el animador: Se sugiere que los integrantes puedan compartir sus respuestas a la tercera pregunta.*

## 3er MOMENTO

### ANÁLISIS DE LA EXPERIENCIA

#### **Aportes para la reflexión**

La participación y el protagonismo son indispensables en todo proceso educativo pastoral de una comunidad. La comunidad, es justamente nuestra manera de ser Iglesia, donde todos son importantes, corres-



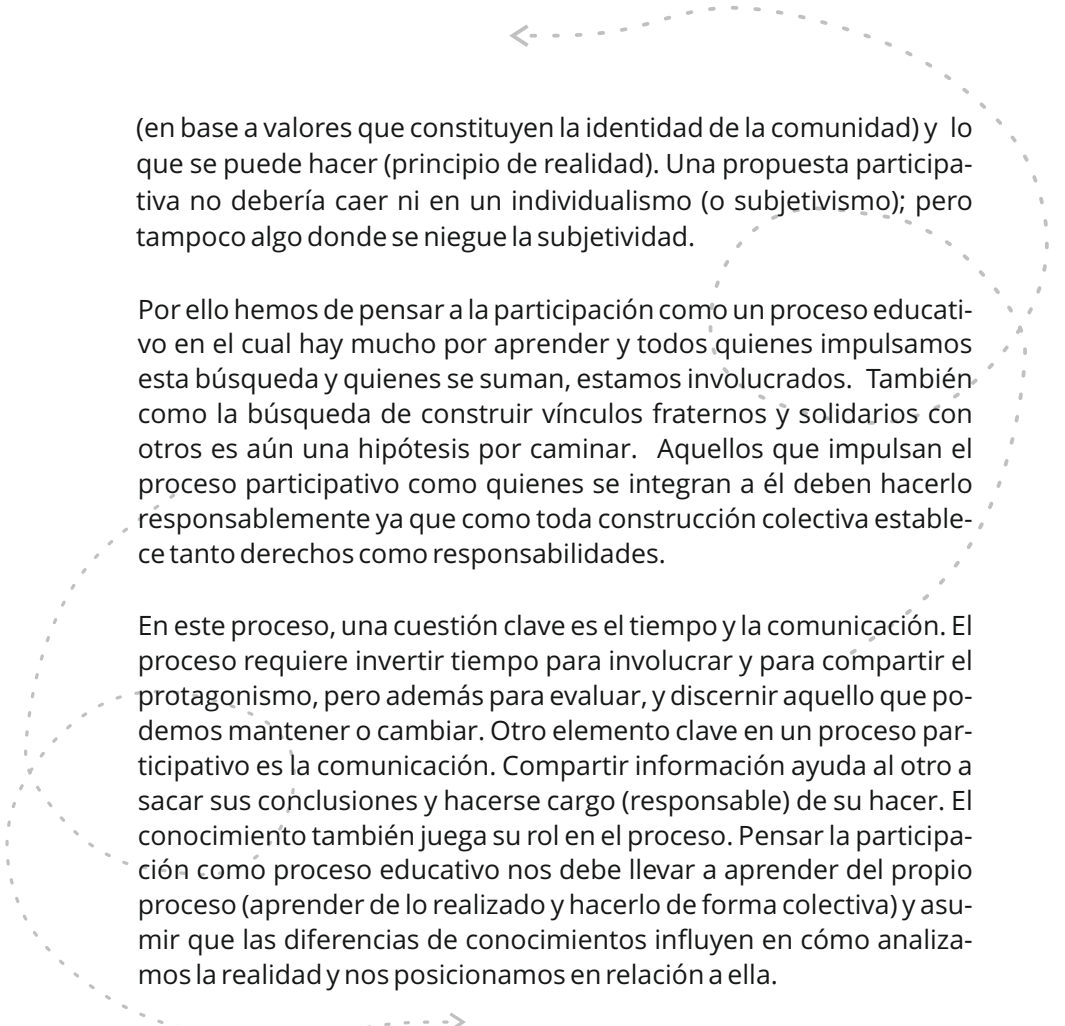
ponsables y deben sentirse protagonistas de los procesos. La manera salesiana de estar entre los jóvenes es justamente la vida en comunidad, con objetivos claros y una convergencia de roles pensados en función de los jóvenes, donde se les implica en todo el desarrollo de los procesos, no solo al final de los mismos. Todas las personas son necesarias y se reclaman mutuamente para una animación corporativa, en la cual la diversidad de las tareas y de los roles, así como la corresponsabilidad, y los grados de participación facilitan la consecución de los objetivos.

Ahora bien, es importante que estemos continuamente revisando, y atentos a que todos se sientan parte de una misión compartida, por eso, el convocar, animar e implicar son actitudes permanentes en una comunidad.

Es por ello, que toda participación debe ser leída en términos de proceso, un camino que vamos construyendo juntos. Para ello requerimos de certezas pues en ellas nos apoyamos para caminar. Son nuestras convicciones las que nos empujan a actuar, de allí la importancia de ser conscientes de ellas y no realizar adhesiones ingenuas, es decir, aceptar marcos de pensamiento heredados sin reflexionarlos y hacerlos propios. Pero también son significativas las dudas, las preguntas que nos formulamos pues son las que nos abren hacia lo “imposible”, lo impensable, que sin embargo nos impulsan a avanzar a los horizontes que queremos.

Para un proceso participativo es necesario que al revisar nuestras prácticas actuales tengamos que discernir cuáles de ellas podemos mantener y cuales cambiar. La participación se construye desde las posibilidades y los riesgos que vamos asumiendo, siendo parte de una historia que nos condiciona pero no nos determina, y por lo tanto nos permite avanzar dando lugar a lo nuevo y llenando el vacío que deja lo que va muriendo, confiando en lo que permanece. Y este proceso lo hacemos sabiéndonos fuertes, pero también frágiles, necesitando del otro.

Todo proceso participativo, necesariamente deberá tener en cuenta lo que quieren los sujetos (sus deseos y emociones); lo que deben hacer



(en base a valores que constituyen la identidad de la comunidad) y lo que se puede hacer (principio de realidad). Una propuesta participativa no debería caer ni en un individualismo (o subjetivismo); pero tampoco algo donde se niegue la subjetividad.

Por ello hemos de pensar a la participación como un proceso educativo en el cual hay mucho por aprender y todos quienes impulsamos esta búsqueda y quienes se suman, estamos involucrados. También como la búsqueda de construir vínculos fraternos y solidarios con otros es aún una hipótesis por caminar. Aquellos que impulsan el proceso participativo como quienes se integran a él deben hacerlo responsablemente ya que como toda construcción colectiva establece tanto derechos como responsabilidades.

En este proceso, una cuestión clave es el tiempo y la comunicación. El proceso requiere invertir tiempo para involucrar y para compartir el protagonismo, pero además para evaluar, y discernir aquello que podemos mantener o cambiar. Otro elemento clave en un proceso participativo es la comunicación. Compartir información ayuda al otro a sacar sus conclusiones y hacerse cargo (responsable) de su hacer. El conocimiento también juega su rol en el proceso. Pensar la participación como proceso educativo nos debe llevar a aprender del propio proceso (aprender de lo realizado y hacerlo de forma colectiva) y asumir que las diferencias de conocimientos influyen en cómo analizamos la realidad y nos posicionamos en relación a ella.

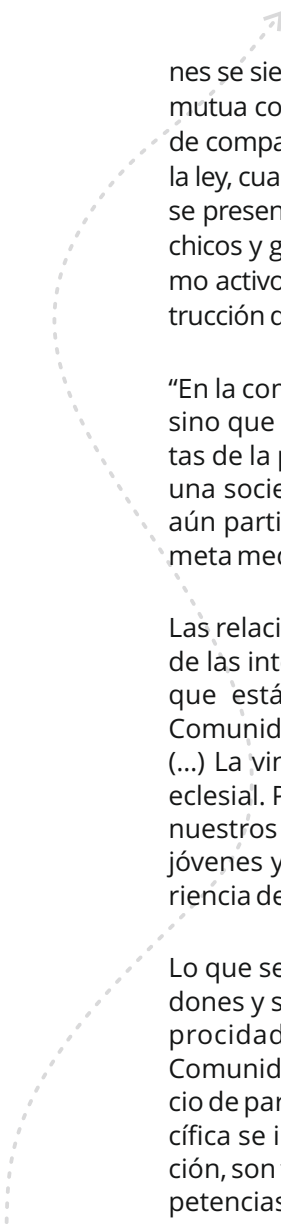
### ***...desde el carisma salesiano***<sup>12</sup>

En cada uno de nuestros ambientes educativos existe una diversidad de expresiones que permiten hacer operativo el carisma fundacional hoy, una de ellas es la forma de relacionarse y trabajar juntos, lo que permite la participación y el protagonismo de cada uno de sus miembros.

Don Bosco y Madre Mazzarello querían que en sus ambientes cada uno se sintiera como en su propia casa. La casa salesiana se convierte en familia cuando el afecto es correspondido y todos, hermanos/as y jóve-

---

12. Cfr. Cuadro de Referencia de la Pastoral Juvenil Salesiana, Capítulo 5. Edición 2014.



nes se sienten acogidos y responsables del bien común. En un clima de mutua confianza y de perdón diario, se siente la necesidad y la alegría de compartirlo todo, y las relaciones se regulan no tanto recurriendo a la ley, cuanto por el movimiento del corazón y por la fe. En este sentido, se presenta a la comunidad educativa, como un espacio donde todos, chicos y grandes cuentan con instancias de participación y protagonismo activo desde su ser y su quehacer específico, aportando a la construcción de su proyecto de vida.

“En la comunidad salesiana las jóvenes y los jóvenes no sólo reciben, sino que ofrecen una aportación original llegando a ser protagonistas de la propia formación y de la de otros jóvenes en el contexto de una sociedad cada vez más intercultural. En ella, jóvenes y adultos, aún partiendo de puntos distintos, tienden siempre hacia la misma meta mediante relaciones interpersonales y recíprocas”<sup>13</sup>.

Las relaciones interpersonales requieren hoy en día, la convergencia de las intenciones y de las convicciones por parte de todos aquellos que están implicados en el proyecto y en la realización de la Comunidad Educativo- Pastoral, espacio donde se vive la confianza. (...) La vinculación, las relaciones y el poder es siempre una acción eclesial. Por tanto, el primer elemento fundamental para desarrollar nuestros vínculos, es la comunidad que incluye, en clima de familia, a jóvenes y adultos, padres y educadores, hasta convertirse en experiencia de Iglesia.<sup>14</sup>

Lo que se busca es justamente una “*comunidad*” que vive los diversos dones y servicios como realidades complementarias, en mutua reciprocidad, al servicio de una misma misión. Así entonces la Comunidad Educativo Pastoral, es nuestra forma de ser Iglesia, espacio de participación y protagonismo, en donde, nuestra pastoral específica se inserta en la pastoral eclesial. La educación y la evangelización, son fruto de la convergencia de personas, intervenciones y competencias, en un proyecto compartido y realizado corresponsablemente.

---

13. Líneas Orientadoras de la Misión Educativa.hma.152.

14. Cfr. SDB. Constituciones 44- 48; Reg. 5.

**4to**  
MOMENTO

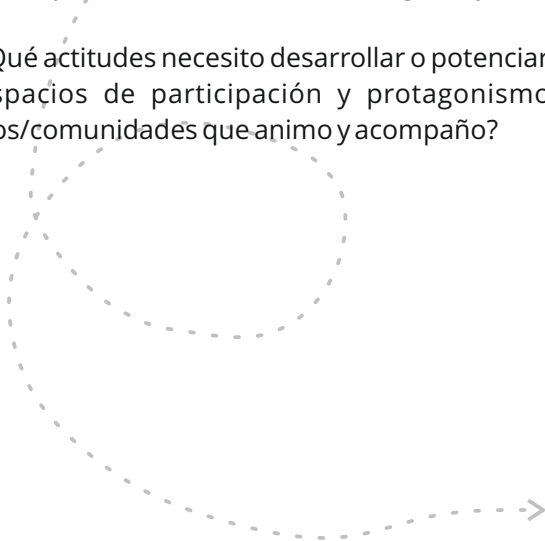
## VOLVER A LA REALIDAD (ON OJOS NUEVOS)

*Para el animador/a:* Antes de compartir las preguntas, se le entrega a cada integrante del grupo una pieza de un gran rompecabezas. A medida que cada participante comparte la respuesta, dejará la pieza y se irá armando el rompecabezas. Se sugiere que la imagen sea significativa para la comunidad que realiza esta dinámica (logo, frase o slogan, foto, etc.) Se finaliza con la proclamación del Evangelio y una oración que ayude a sintetizar lo compartido.

### **Preguntas para evaluar la significatividad de nuestras prácticas pastorales:**

Luego de haber reflexionado sobre el tema del protagonismo y la participación, te invitamos a compartir las siguientes preguntas:

- ① Los procesos participativos no son solamente una cuestión estratégica, sino evangélica y carismática: ¿Qué pasos necesitamos dar para que nuestras prácticas pastorales sean más participativas desde las claves evangélica y carismática?
- ② ¿Qué actitudes necesito desarrollar o potenciar, para generar espacios de participación y protagonismo en los grupos/comunidades que animo y acompaño?





CELEBRAMOS

## **Un cuerpo con muchos miembros**

(1 Corintios 12, 12-26)

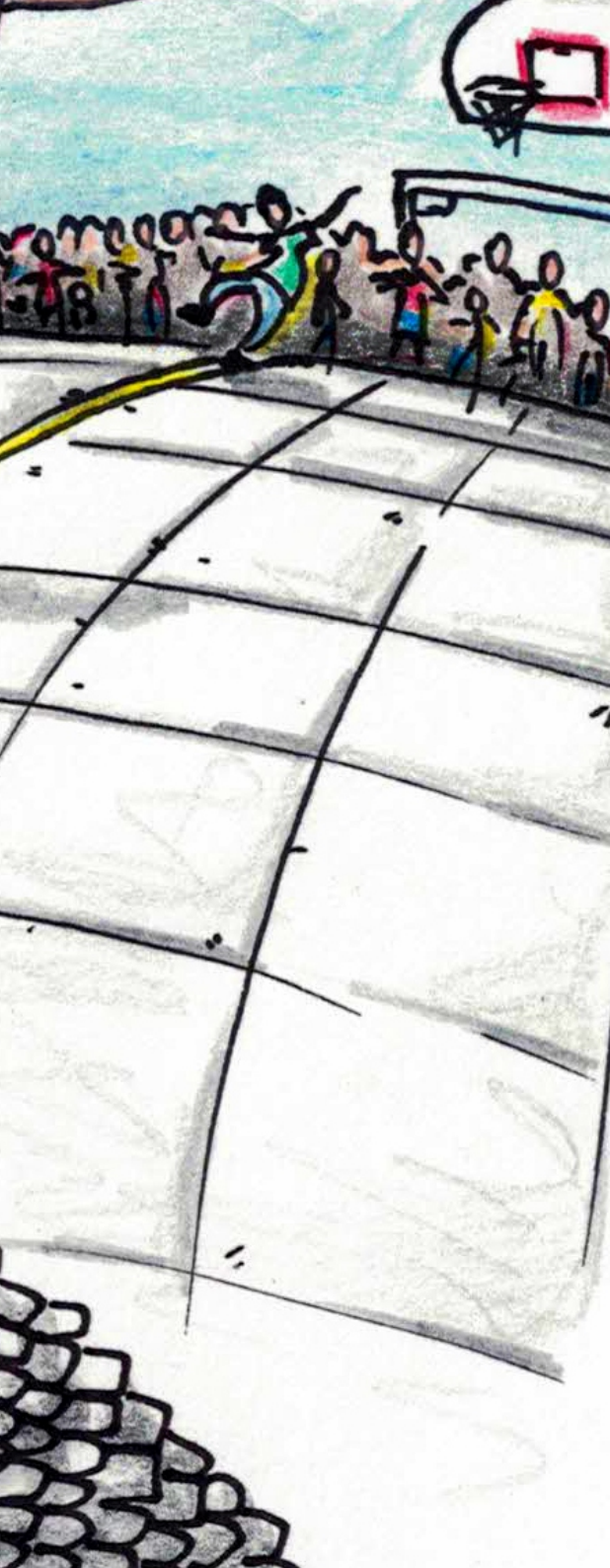
*“Las partes del cuerpo son muchas, pero el cuerpo es uno; por muchas que sean las partes, todas forman un solo cuerpo. Así también Cristo. Hemos sido bautizados en el único Espíritu para que formáramos un solo cuerpo, ya fuéramos judíos o griegos, esclavos o libres. Y todos hemos bebido del único Espíritu.*

*Un solo miembro no basta para formar un cuerpo, sino que hacen falta muchos. Supongan que diga el pie: «No soy mano, y por lo tanto yo no soy del cuerpo.» No por eso deja de ser parte del cuerpo. O también que la oreja diga: «Ya que no soy ojo, no soy del cuerpo.» Tampoco por eso deja de ser parte del cuerpo. Si todo el cuerpo fuera ojo, ¿cómo podríamos oír? Y si todo el cuerpo fuera oído, ¿cómo podríamos oler?*

*Dios ha dispuesto los diversos miembros colocando cada uno en el cuerpo como ha querido. Si todos fueran el mismo miembro, ¿dónde estaría el cuerpo? Pero hay muchos miembros, y un solo cuerpo. El ojo no puede decir a la mano: «No te necesito». Ni tampoco la cabeza decir a los pies: «No los necesito». Aun más, las partes del cuerpo que parecen ser más débiles son las más necesarias, y a las que son menos honorables las tratamos con mayor respeto; cubrimos con más cuidado las que son menos presentables, mientras que otras, más nobles, no lo necesitan. Dios, al organizar el cuerpo, tuvo más atenciones por lo que era último, para que no se dividiera el cuerpo; todas sus partes han de tener la misma preocupación unas por otras. Si un miembro sufre, todos sufren con él; y si un miembro recibe honores, todos se alegran con él”.*







**CADA UNO DE NOSOTROS VALE  
Y MÁS VALE TODAVÍA QUE  
ESTEMOS JUNTOS**

*Sociedad y Ciudadanía*





# “CADA UNO DE NOSOTROS VALE Y MÁS VALE QUE ESTEMOS JUNTOS...” (Pampa Yakuza)

*Sociedad y Ciudadanía*

## **Objetivo:**

Promover la reflexión en torno a la realidad social en la que estamos insertos, para revisar las prácticas que expresan nuestra pertenencia social y resignificar nuestro compromiso ciudadano.



## **MOTIVACIÓN DEL TEMA**

### ***Dinámica inicial: “Mary tierra”***

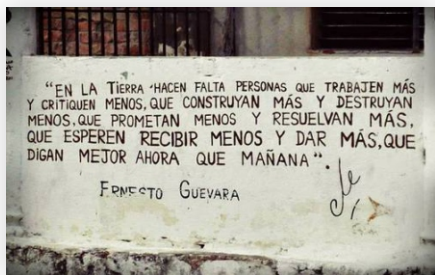
Se dibuja un círculo en el suelo o se delimita con una soga de acuerdo al número de participantes del juego. Se llama “tierra” al lado externo y “mar” al lado interno del círculo.

Los participantes se colocan en el lado de la “tierra”. El animador del juego empieza a dar las órdenes alternativamente: “tierra”, “mar”... y los participantes deben ir saltando con los pies juntos de un lado al otro, según corresponda.

Los que se equivocan quedan eliminados, siendo el ganador el último en ser eliminado.

***Para el animador/a:*** como recurso se puede utilizar una soga para delimitar el círculo o tiza para marcar en el piso.

A continuación se proyectan algunas frases de acción poética y se abre al diálogo para compartir qué relación tienen los graffitis con nuestra propia pertenencia social:



Se abre al diálogo para compartir:

*¿Qué relación tienen la dinámica inicial y los graffitis con nuestra propia pertenencia social?*

## 2do MOMENTO

### PARTIR DE LA EXPERIENCIA PERSONAL Y COMUNITARIA

Se proponen a continuación algunas preguntas para entrar en diálogo. Se sugiere que sean compartidas en pequeños grupos y luego se realice una puesta en común:

- 1• ¿Qué situaciones sociales positivas y negativas puedo observar en mi contexto más cercano? (barrio/ciudad). Nombrarlas.
- 2• ¿A qué temáticas responden estas situaciones (socio-culturales, políticas, religiosas, económicas, etc.)?
- 3• ¿Cuál es la problemática que más está afectando a nuestro grupo/comunidad?
- 4• ¿Qué herramientas o recursos estamos ofreciendo para transformar algo de las problemáticas sociales que mencionamos anteriormente?

## 3er MOMENTO

### ANÁLISIS DE LA EXPERIENCIA

#### ***Aportes para la reflexión***

El término *sociedad*, proveniente del latín 'societas', se refiere a toda agrupación o conjunto de seres vivos que viven en comunidad, dándose una relación de comunicación, colaboración e interacción entre sus miembros, que les otorga una identidad y sentido de pertenencia. La vida en sociedad permite al ser humano desarrollar factores tales como la comunicación y el lenguaje, que serán funda-

mentales para la correcta evolución física-psíquica del sujeto y la conformación de la cultura.

Ciudadanía significa, por su parte, el conjunto de derechos y deberes por los cuales el ciudadano o individuo está sujeto en su relación con la sociedad en que vive. El término ciudadanía proviene del latín *civitas*, que significa ciudad. Por tanto, ciudadanía es la condición que se otorga al ciudadano de ser miembro de una comunidad organizada. La ciudadanía implica derechos y deberes que deben ser cumplidos por el ciudadano, sabiendo que aquellos serán responsables por la vivencia del individuo en la sociedad.

En la profundización de nuestras prácticas pastorales se hacen evidentes algunas tensiones al momento de referirnos a nuestra pertenencia social: *"sentirse parte de"*- *"fuera de"* la sociedad. En muchos casos algunas percepciones manifiestan una conciencia como si no formáramos parte de la sociedad o se la ve como una realidad ajena, contaminada, con un gran acento negativo.

Esto condiciona las prácticas educativas ya que va formando a los jóvenes con cierto temor. Inclusive, el cambio social se concibe como un *"rescate"* de los menos favorecidos y desde este punto de vista más extremo, la promoción humana se entiende como la acción de *"sacar"* al sujeto del contexto social que habita.

En nuestras obras educativas a veces se genera una especie de *"micro clima institucional"* que no prepara para una adecuada inserción social posterior, con lo cual, la apertura al medio se transforma en una amenaza. Por lo tanto, se ha ido constatando la necesidad de estimular y generar espacios de reflexión crítica sobre la realidad social ya que la formación en esta dimensión no integra a la persona en su relación con los demás.

Explicitando aún más esta tensión, se muestra la sociedad como aquello que está afuera y es peligroso. Muchos grupos y/o comunidades no se sienten parte de las propuestas de la sociedad, se cie-

rran a la diversidad y les cuesta salir al encuentro de los que no vienen. No siempre se pone en diálogo las propias ideas con las de los demás. Muchas de nuestras propuestas pastorales parecen responder sólo a algunos y no a todos, aún dentro de nuestras propias instituciones. El diferente no se adapta y termina siendo marginado.

### ***...desde el carisma salesiano***

En esta apertura a la realidad social el carisma nos ofrece algunas pistas, un modo de ser dentro de la sociedad.

“La fuerza de una propuesta y de una acción evangelizadora y social se fundamenta en la capacidad de coordinarnos, de estar unidos y de formarnos conjuntamente. Por esto todos necesitamos compartir orientaciones claras y reforzar las relaciones entre los diversos miembros de la Familia Salesiana, desarrollando sinergias, colaboraciones estratégicas, metodológicas y operativas. El amor preventivo es para nosotros un testimonio verdadero y concreto de evangelización y de ciudadanía activa”<sup>15</sup>.

Nuestra identidad carismática nos invita a vivir la misión educativa para formar buenos cristianos y honrados ciudadanos. Don Bosco no quiso permanecer ajeno al contexto político y social de su época, reconociendo que los derechos civiles, culturales, económicos, políticos y sociales son igualmente necesarios todos para la dignidad y la libertad de cada ser humano. La idea no era hacer hombres nuevos sino '*humanizarlos*', eliminando la explotación, la falta de oportunidad e injusticia de sus vidas y hacerlos '*ciudadanos honestos*' comprometidos con el bien común.

---

15. Actas hma CG XIII.(2014) Ampliad la mirada. p.22. n(14). Roma.



El Oratorio da elementos esenciales para la vida de los jóvenes. Es una respuesta pedagógica con los jóvenes; jugar, cantar, hablar, estudiar, rezar con ellos, entre ellos. Educando en las diferentes realidades se puede fomentar el reconocimiento de la humanidad en común, lo cual termina siendo liberador ya que, al reconocer cada vez más se va comprometiendo con el esfuerzo de la realidad concreta. En este intercambio con sentido de plenitud y crecimiento, va haciendo madurar en lo afectivo, lo social, lo espiritual, lo cultural y lo político. En esta cercanía y al basarse en el amor, la humildad, la fe en los hombres, el diálogo, se transforma en una relación horizontal en la que la confianza de un polo en el otro es una consecuencia obvia.

Todos estos elementos son intencionales y prácticos desde el primer momento; la búsqueda del joven en su situación y condición real, un ambiente educativo-popular, racional y crítico, moralmente sano donde el joven pueda insertarse en el mundo social, eclesial y laboral de su ambiente y de su tiempo en forma solidaria y protagónica. Educar en la opinión y la conciencia política, informar objetivamente acerca de los acontecimientos civiles, políticos y sociales era parte del compromiso cotidiano asumido por Juan, dando herramientas para que puedan formar sus propias opiniones e ideas. Ejemplo de esto son las buenas noches y también su diario 'El amigo de la juventud', donde contaba a sus muchachos qué iba sucediendo en el Piamonte y sus alrededores.

El Oratorio y el Sistema Preventivo crecen creativa y significativamente ante cada situación histórica y cultural de los jóvenes. Sus características carismático-culturales lo hacen frutos de la presencia actuante del Espíritu y de un logro humano evangelizador y pedagógico, socializado y participativo. Educando en los valores comu-

nes de reciprocidad de relaciones, compartiendo en fraternidad, amistad y solidaridad incluso de entrega gratuita, es como Don Bosco quiere que sus jóvenes vivan la ciudadanía desde la caridad del Evangelio, amándose los unos a los otros; formar cristianos capaces de cumplir honesta y coherentemente, de acuerdo con su conciencia religiosa y moral, los deberes ciudadanos bajo cualquier tipo de régimen político.”<sup>16</sup>

Por su parte, el Cuadro de Referencia de la Pastoral Juvenil afirma que la educación salesiana se inserta en la iglesia local y en el territorio para transformarla.

Por lo tanto, en la acción educativa prestamos atención a:

- ⊙ la sensibilidad hacia todo aquello que nos rodea y la superación de la pasividad conformista y de la indiferencia;
- ⊙ la capacidad de analizar la realidad y despertar actitudes de servicio y de solidaridad, poniendo en práctica iniciativas que ayuden a conocer los ambientes de malestar juvenil en la zona;
- ⊙ la valoración de la familia y el aporte que los jóvenes pueden ofrecerle;
- ⊙ los momentos de “puertas abiertas” y disponibilidad de los locales para las actividades del territorio, en sintonía con la finalidad del Centro;
- ⊙ la participación en contextos cada vez más amplios (el barrio, la ciudad o el país) de cara a un compromiso activo y crítico con las situaciones sociales en que vivimos. En su relación con el territorio, la comunidad oratoriana sabe dialogar también con las instituciones para un trabajo en red.”<sup>17</sup>

---

16. Alcaraz, M.(2011). Honrados ciudadanos y seres humanos. (Tesis de pregrado) Centro Salesiano de formación permanente de América, Quito. Ecuador.

17. CRPJ, p.182.

*Asimismo, en las Líneas Orientadoras de la misión educativa de las HMA se afirma:*

“Los recursos educativos del Sistema Preventivo favorecen la maduración de las jóvenes y de los jóvenes como ciudadanos responsables. En efecto, a través de relaciones educativas amables, mediante educadoras y educadores que conocen el arte de preocuparse por los demás, contribuimos a su crecimiento y favorecemos en ellos la apertura al amor solidario. El Sistema preventivo considera el trabajo en red como la forma más idónea y útil para incidir en las situaciones sociales porque permite la coordinación de las fuerzas, el intercambio de los valores y la maduración de la mentalidad de comunión, el cambio de la realidad, partiendo de las clases más perjudicadas, a través de una mayor visibilidad y de un mayor e incisivo impacto social.

La comunidad educativa es la principal protagonista de tal apertura social y está llamada a dar su aportación en lo referente a la transformación de las estructuras injustas de la sociedad. En esta perspectiva educamos a las jóvenes y a los jóvenes a ser sujetos activos, críticos, artífices de una renovación que promueva la justicia, el amor, la verdad, la libertad.

Por esto nos comprometemos a defender el valor absoluto de la persona y su inviolabilidad en todas las fases y condiciones de la existencia, por encima de los bienes materiales y de toda institución social y política. Contribuimos a construir una sociedad connotada por la convivencia de las diferencias y optamos con renovada conciencia por ser solidarios con los más pobres.

Mediante itinerarios de economía solidaria ayudamos a comprender las causas de la pobreza, a superar el asistencialismo, a un mejor reparto de bienes, de los recursos ambientales y personales, potenciamos el cooperativismo a través del microcrédito. Activamos

formas de autogestión en la línea de la microeconomía, de la promoción de la banca ética y fondos de solidaridad.”<sup>18</sup>

## 4to MOMENTO

### VOLVER A LA REALIDAD (ON OJOS NUEVOS)

*Para el animador/a: Se propone compartir las preguntas y luego de la proclamación del Evangelio se invita a reeditar algunos graffitis a partir de la reflexión comunitaria.*

*Materiales: papel afiche, fibrones.*

#### **Preguntas para evaluar la significatividad de nuestras prácticas pastorales**

Luego de haber reflexionado sobre el tema de la Sociedad y la ciudadanía te invitamos a compartir las siguientes preguntas:

- 1• ¿Cómo nos preparamos para afrontar las nuevas realidades sociales?
- 2• ¿Tenemos experiencia de trabajo en red? ¿Cómo se lleva a cabo en nuestra comunidad?
- 3• ¿Qué prácticas pastorales podemos compartir como experiencias de ciudadanía activa?
- 4• ¿Alentamos y/o acompañamos al ejercicio de una ciudadanía activa en nuestros jóvenes?
- 5• ¿Qué pasos nuevos podemos dar para comprometernos comunitariamente con las realidades sociales que están presentes en nuestro contexto más cercano?

---

18. Líneas Orientadoras de la Misión Educativa. hma. 50-51.



CELEBRAMOS

**Para el animador/a:** Se sugiere finalizar la reflexión a partir del siguiente texto de la Palabra que puede ser enriquecido con algún gesto o expresión que cierre la reflexión comunitaria.

### **El impuesto del Templo**

(Mt.17,24-27)

*“Cuando llegaron a Cafarnaún, los recaudadores de impuestos se acercaron a Pedro y le dijeron:*

*–¿El maestro de ustedes no paga los impuestos?*

*Pedro contestó:*

*–Sí.*

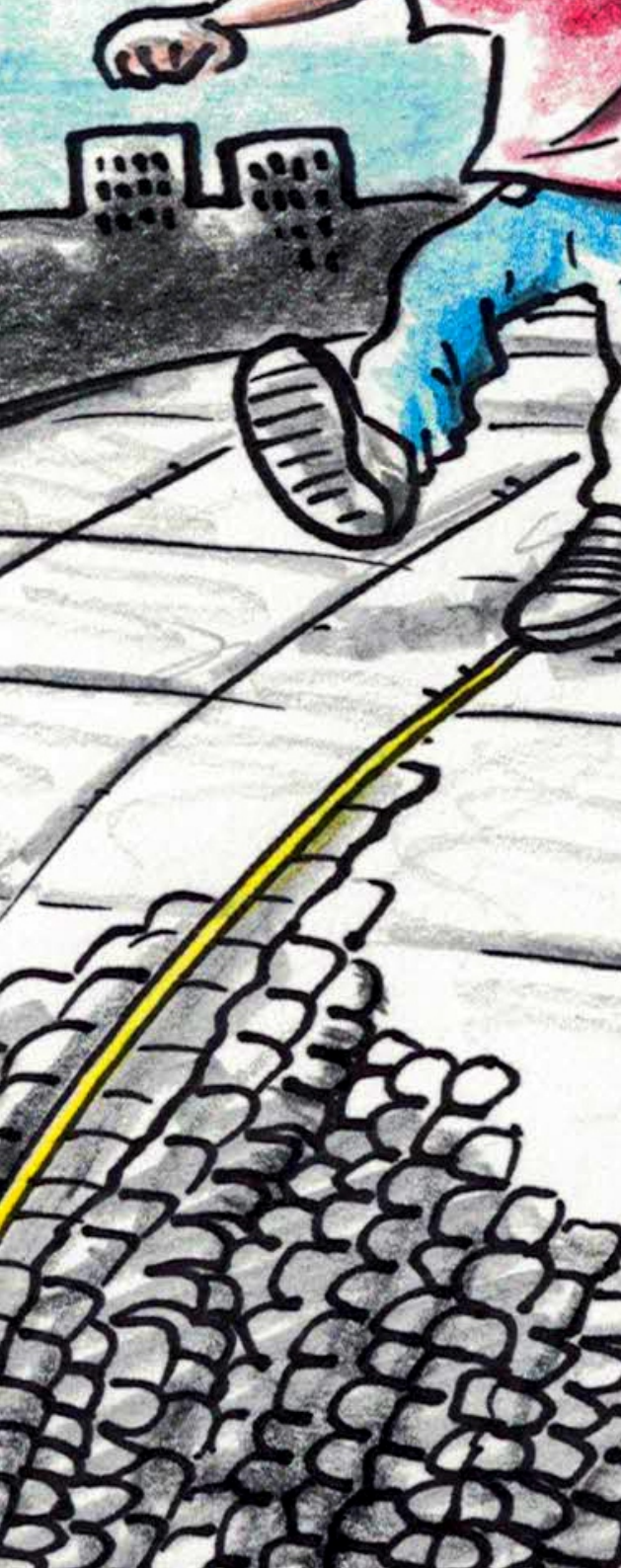
*Cuando entró en casa, Jesús se le adelantó y le preguntó:*

*–¿Qué te parece, Simón? Los reyes de la tierra, ¿de quiénes cobran impuestos?, ¿de los hijos o de los extraños?*

*Contestó que de los extraños y Jesús le dijo:*

*–Eso quiere decir que los hijos quedan libres de pagar. Pero para no dar motivo de escándalo, ve al lago, echa un anzuelo y al primer pez que pique sácalo, ábrele la boca y encontrarás una moneda. Tómala y paga por mí y por ti”.*





---

## EL PODER COMO SERVICIO

---

*Poder y servicio*







# "EL PODER COMO SERVICIO"

## *Poder y servicio*

### **Objetivo:**

Profundizar sobre el ejercicio del poder en nuestro modo de animar y participar en la Comunidad Educativo Pastoral (CEP), para enriquecer nuestras prácticas pastorales desde la clave socio-política del carisma.

1er

MOMENTO

### MOtivación DEL TEMA

⇒ **Primer esquema:**

Presentación del video: "*For the birds*"<sup>19</sup>

Luego de haber visto este video motivacional, nos preguntamos:

- ⊙ ¿Qué me provocó este video, qué sensaciones me deja?
- ⊙ ¿Con qué personaje me identifico más?
- ⊙ ¿Cómo crees que se manifiesta el uso del poder en este video?

⇒ **Segundo esquema:**

Dinámica: "*El edificio*" (*El liderazgo como servicio de la comunidad*).

Descripción:

1. Se conforman grupos de 6 personas como máximo. Cada grupo debe armar un edificio con diario en 10 minutos.
2. Un integrante del grupo hace de observador, tomando nota de lo que ocurre al interior del grupo mientras se desarrolla la dinámica.
3. Se deben observar: tipos de liderazgo, participaciones y modos de participación, roles que ocupan los participantes, si hubo quien no participó. Se debe evitar dar juicios de valor sobre las personas.

Luego del tiempo determinado (10 min), todos los "observadores"

---

19. <https://www.youtube.com/watch?v=MzimNEikhWM>

comparten lo que fueron escribiendo sobre el desarrollo del ejercicio de sus grupos.

*“Para el animador/a”: El animador/a destaca algunos aspectos de los tipos de liderazgo que se fue generando al interior de los grupos mientras se desarrolla la actividad.*


## 2do MOMENTO

### PARTIR DE LA EXPERIENCIA PERSONAL Y COMUNITARIA

Se entregan las preguntas que se reflexionan personalmente, luego se sugiere compartir de a cuatro personas.

- A) Cuando hablamos de “poder” ¿en qué personas pensamos? (de ayer y de hoy)
- B) ¿Cómo se entiende hoy en día el poder en nuestra sociedad?
- C) ¿Cómo se vive el ejercicio del poder en mi comunidad, en qué lo percibo? ¿Cómo se expresa el poder de los jóvenes en mi comunidad?
- D) ¿De los educadores salesianos que conozco (Asesores, coordinadores, animadores, catequistas, etc.) qué valoro de ellos/as, y qué aspectos mejoraría en su servicio de animación?

*Para el animador: Se sugiere que el animador/a recoja qué concepciones de poder existen en la comunidad, y que subraye que el ejercicio del poder siempre está presente en la comunidad educativo pastoral, y que es fundamental saberlo ejercitar en el desarrollo de su misión.*

***Aportes para la reflexión***

Es oportuno analizar en qué consiste y cómo se entiende el poder al interior de la comunidad eclesial, de la CEP, o de alguna experiencia asociativa del Movimiento Juvenil Salesiano (MJS). Podemos pensar y ejercitar el poder con la lógica del dominio, de superioridad frente a los demás. Visto así, tiende a ser alienante, destinado a la subordinación de unos sobre otros/as. Si se trata de grupos, se piensa en algunos que conducen y otros que obedecen, o lo mismo si se trata de personas en particular, en este caso, los vínculos interpersonales se conciben desde la asimetría, y quien tiene poder planteará su mirada como “la” verdad y no como una perspectiva entre otras.

Pero también tenemos la concepción más relacional del poder, donde reside la libertad y la autonomía y donde se hace necesaria la confianza. Toda relación social es expresión del poder y de las relaciones interpersonales y entre grupos.

Ambas miradas nos llevan a pensar en una tensión en la manera de comprender el poder. Sea como ejercicio dominante, o como relación de vínculos interpersonales. Ambas formas, pertenecen a nuestras realidades y son factibles de ser encarnadas en nuestras prácticas pastorales, en nuestra vida de comunidad y en nuestro modo de animar y acompañar. Para hacer significativa nuestra experiencia, es importante que tengamos una conciencia de esta realidad y de estas tensiones que se pueden estar generando.

La participación en el cómo y en el qué, y el servicio de la autoridad (en nuestro caso como educadores/as, asesores/as, coordinadores/as, animadores/as, catequistas), en la comunidad, siempre es necesaria en toda organización.

En esto nos ilumina la enseñanza de Jesús como “Buen Pastor”, que nos enseñó con su ejemplo que el poder es servicio, como lo hizo Él, que no vino para ser servido sino para servir<sup>20</sup>. Para el cristiano en la Iglesia, dice el Papa Francisco, que ir adelante, progresar, significa abajarse y si no aprendemos en la Iglesia esta regla cristiana, nunca seremos capaces de entender el verdadero mensaje de Jesús sobre el poder<sup>21</sup>.

### ***...desde el carisma salesiano***

El servicio que se realiza en la Iglesia, y los vínculos que se generan en su interior, deben seguir el modelo que nos propone Jesús con su vida: donación de la vida a los suyos por amor. Quizás uno de los pasajes más significativos del Evangelio de san Juan en esta línea, es cuando presenta a Jesús bajo la figura del Buen Pastor (Jn 10, 1-21). El pastor vive en función de las ovejas, deseoso de entregar la vida por ellas.

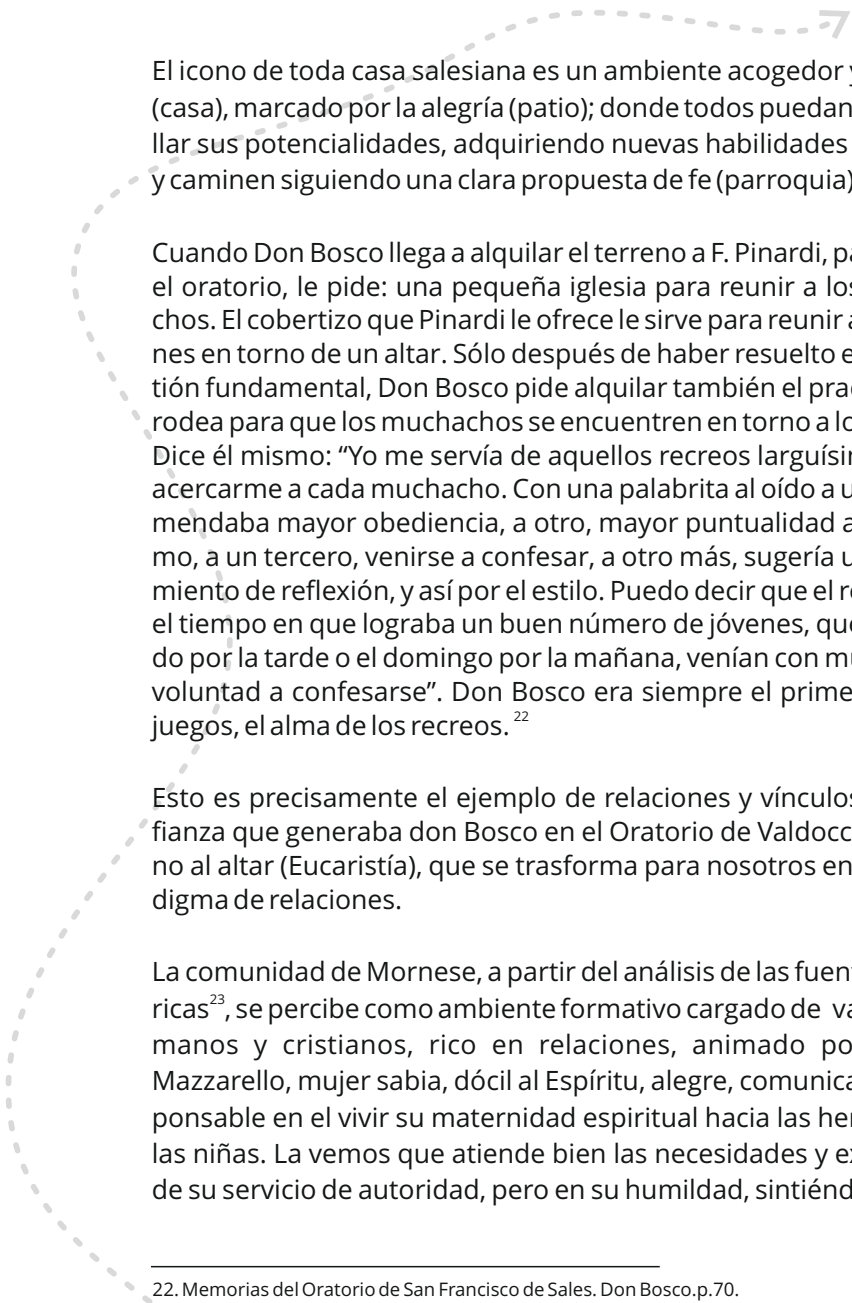
Esta imagen del Buen Pastor es utilizada para refutar públicamente a los fariseos. Con ella queda patente la relación de autoridad que se establece entre ellos y la gente a la que gobiernan y entre Jesús y sus seguidores. Mientras aquellos son pastores asalariados que no les interesan las ovejas y las abandonan a la llegada del lobo, Jesús, el Buen Pastor, no explota a sus ovejas, está a su servicio, da su vida por ellas, las conoce individualmente.

Don Bosco, relacionándose con sus muchachos crea Oratorio y haciendo Oratorio da forma sistémica y orgánica a su acción educativa. Las relaciones se hacen una modalidad de encuentros de espontaneidad y de inmediatez relacional, que suscita formas de escucha, de aceptación empática, de acogida incondicional; de diálogo y de familia.

---

20 . Cfr. Mateo 20, 25-28

21 . Cfr. Papa Francisco 2013, El verdadero poder es servicio. Homilía 21.05.13.



El icono de toda casa salesiana es un ambiente acogedor y familiar (casa), marcado por la alegría (patio); donde todos puedan desarrollar sus potencialidades, adquiriendo nuevas habilidades (escuela) y caminen siguiendo una clara propuesta de fe (parroquia).

Cuando Don Bosco llega a alquilar el terreno a F. Pinardi, para hacer el oratorio, le pide: una pequeña iglesia para reunir a los muchachos. El cobertizo que Pinardi le ofrece le sirve para reunir a los jóvenes en torno de un altar. Sólo después de haber resuelto esta cuestión fundamental, Don Bosco pide alquilar también el prado que lo rodea para que los muchachos se encuentren en torno a los juegos. Dice él mismo: “Yo me servía de aquellos recreos larguísimos para acercarme a cada muchacho. Con una palabrita al oído a uno, recomendaba mayor obediencia, a otro, mayor puntualidad al catecismo, a un tercero, venirse a confesar, a otro más, sugería un pensamiento de reflexión, y así por el estilo. Puedo decir que el recreo era el tiempo en que lograba un buen número de jóvenes, que el sábado por la tarde o el domingo por la mañana, venían con muy buena voluntad a confesarse”. Don Bosco era siempre el primero en los juegos, el alma de los recreos.<sup>22</sup>

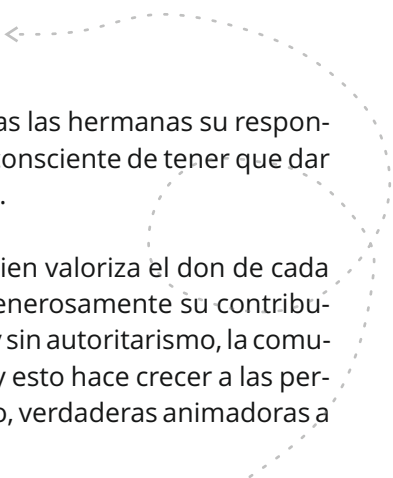
Esto es precisamente el ejemplo de relaciones y vínculos de confianza que generaba don Bosco en el Oratorio de Valdocco, en torno al altar (Eucaristía), que se transforma para nosotros en un paradigma de relaciones.

La comunidad de Mornese, a partir del análisis de las fuentes históricas<sup>23</sup>, se percibe como ambiente formativo cargado de valores humanos y cristianos, rico en relaciones, animado por Madre Mazzarello, mujer sabia, dócil al Espíritu, alegre, comunicativa, responsable en el vivir su maternidad espiritual hacia las hermanas y las niñas. La vemos que atiende bien las necesidades y exigencias de su servicio de autoridad, pero en su humildad, sintiéndose inca-

---

22. Memorias del Oratorio de San Francisco de Sales. Don Bosco.p.70.

23. Cf. CAVAGLIÀ Piera, Fecondità e provocazioni di un'esperienza educativa. Maria Domenica Mazzarello e la comunità di Mornese, in Rivista di Scienze dell'Educazione 30(1992)2, 171-197.



paz de guiar a otros, comparte con todas las hermanas su responsabilidad, haciendo que cada una esté consciente de tener que dar su contribución al bien de la comunidad.

Su estilo de animación es propio de quien valoriza el don de cada una y estimula a las hermanas a dar generosamente su contribución para el bien de todas. Sin imponer y sin autoritarismo, la comunidad vive la dinámica de dar y recibir, y esto hace crecer a las personas y les ayuda a ser, al mismo tiempo, verdaderas animadoras a nivel educativo y formativo.

En un ambiente en el cual la prioridad era a las personas más que a la obra, cada una se sentía parte viva y activa de la comunidad y por esto, compartían esperanzas y problemas y participaban, según sus posibilidades, en la solución de las dificultades. Incluso, las hermanas más jóvenes o las mismas jóvenes o niñas podían “con total libertad” expresar sus observaciones para mejorar la vida comunitaria, cada una podía ser de ayuda y de consejo.

Si se considera la riqueza y la diversidad de las personas que vivían en Mornese, se constata como aquella casa era una red de relaciones e interrelaciones recíprocas donde cada una tenía su lugar en relación a las demás.<sup>24</sup>

La comunidad se presenta como un tejido de relaciones en la que emergen diversidad de roles, funciones, de presencias educativas, todos coordinados por la animadora: Sor María Mazzarello, una hermana entre las hermanas.

Cada una hacía de su propia tarea educativa, la razón de ser de su vivir y trabajar juntas, por lo que se sentían responsables en primera persona, en poner sus propias fuerzas en la realización de un único proyecto.

---

24. Cf Cronistoria II 11. Si tratta della prima conferenza alla comunità nel settembre 1872.

La convergencia educativa se basaba en fundamentos sólidos: un fuerte sentido de pertenencia, compartiendo las mismas metas y los mismos objetivos, aceptación confiada de las personas y paciencia para tejer lazos vitales que normalmente requieren de plazos largos.

#### 4to MOMENTO

### VOLVER A LA REALIDAD (ON OJOS NUEVOS)

Preguntas para evaluar la significatividad de nuestras prácticas pastorales. Luego de haber reflexionado sobre el tema de la Participación y el poder te invitamos a compartir las siguientes preguntas:

- 1) Si miramos nuestras experiencias personales y comunitarias en la Comunidad Educativo Pastoral: ¿cuáles son las expresiones de este ejercicio del poder en la clave que nos ofrece la imagen del Buen Pastor, Don Bosco y Madre Mazzarello?
- 2). En nuestra experiencia pastoral en la CEP, ¿de qué manera estamos favoreciendo las relaciones interpersonales y la generación de vínculos positivos entre sus integrantes?
- 3). Si miramos las prácticas educativo-pastorales de nuestra CEP, ¿cómo podemos seguir contribuyendo a que los jóvenes sean animadores desde la clave que nos ofrece el ejercicio del poder como servicio?



CELEBRAMOS

*“Para el animador/a”: Se sugiere finalizar la reflexión a partir del siguiente texto de la Palabra que pueda ser enriquecido con algún gesto o expresión que cierre la reflexión comunitaria.*

### **Petición de Santiago y Juan**

(Mc 10, 35-45)

*“Andaban en el camino, subiendo a Jerusalén. Jesús se les adelantaba y ellos se sombraban. Le seguían pero tenían miedo. Y tomando consigo de nuevo a los Doce, les anunció por tercera vez la pasión. Se le acercan entonces Santiago y Juan, los hijos de Zebedeo, y le dicen: Maestro, queremos que lo que te vamos a pedir nos lo concedas. El les dijo: ¿Y qué quieren que haga Yo con ustedes? Ellos le dijeron: Concédenos que nos sentemos, uno a tu derecha y el otro a tu izquierda, en tu Gloria. Jesús les dijo: No saben lo que están pidiendo. ¿Pueden beber el cáliz que yo he de beber o ser bautizados con el bautismo con que Yo voy a ser bautizado? Podemos – le respondieron ellos. Pero Jesús dijo: El cáliz que yo bebo, ustedes lo beberán y con el bautismo con que voy a ser bautizado, serán bautizados también ustedes, pero hacer que alguien se siente a mi derecha o a mi izquierda no me toca a mí concederlo; es para quienes está preparado. Los otros diez, como escucharon esto, comenzaron a indignarse con Santiago y Juan. Jesús, llamándolos junto a sí les dice: Ustedes saben que los que figuran como jefes de las naciones tratan despóticamente a la gente como si fueran sus dueños absolutos y los grandes de las naciones las oprimen, abusando de su poder y autoridad contra ellos. No es así entre ustedes: sino que el que quiera convertirse en el más grande entre ustedes, será su servidor, y el que quiera*



*ser el primero entre ustedes, será siervo de todos. Porque el Hijo del hombre no vino para ser servido sino para dar su vida en rescate por muchos”.*

***Se sugiere, luego de leer el evangelio realizar el siguiente ejercicio.***

Según lo que hemos podido reflexionar en este encuentro, te invitamos a que en grupos puedan elaborar un perfil del animador/a en referencia al ejercicio del poder en la comunidad. ¿Qué cualidades te parece que debe tener un buen animador/a salesiano/a? ¿Qué actitudes debería evitar para ser un buen/a animador salesiano/a?



